

XPS 13

Servicehåndbog

Computermodel: XPS 13-9350
Forordningsmodel: P54G
Forordningstype: P54G002



Bemærk, forsigtig og advarsel



BEMÆRK: BEMÆRK! angiver vigtige oplysninger om, hvordan du bruger computeren optimalt.



FORSIGTIG: FORSIGTIG angiver enten en mulig beskadigelse af hardware eller tab af data og oplyser dig om, hvordan du kan undgå dette problem.



ADVARSEL: ADVARSEL! angiver risiko for tingskade, personskade eller død.

Copyright © 2015 Dell Inc. Alle rettigheder forbeholdes. Dette produkt er beskyttet af amerikansk og international copyright og lovgivning om immateriel ejendom. Dell™ og Dell-logoet er varemærker tilhørende Dell Inc. i Amerikas Forenede Stater og/eller andre jurisdiktioner. Alle andre mærker og navne nævnt heri, kan være varemærker for deres respektive firmaer.

2015 -10

rev. A00

Indholdsfortegnelse

Før du udfører arbejde på computerens indvendige dele.....	8
Før du starter	8
Sikkerhedsinstruktioner.....	8
Anbefalet værktøj.....	9
Efter du har udført arbejde på computerens indvendige dele.....	10
Fjernelse af bunddækslet.....	11
Procedure.....	11
Sådan genmonteres bunddækslet.....	14
Procedure.....	14
Fjernelse af batteriet.....	15
Forudsætninger.....	15
Procedure.....	15
Sådan genmonteres batteriet.....	18
Procedure.....	18
Efterfølgende forudsætninger.....	18
Fjernelse af solid-state-drevet.....	19
Forudsætninger.....	19
Procedure.....	19
Genmontering af solid-state-drevet.....	21
Procedure.....	21
Efterfølgende forudsætninger.....	22


Fjernelse af trådløs-kortet.....	23
Forudsætninger.....	23
Procedure.....	23
Genmontering af trådløs-kortet.....	25
Procedure.....	25
Efterfølgende forudsætninger.....	26
Sådan fjernes højttalerne.....	27
Forudsætninger.....	27
Procedure.....	27
Sådan genmonteres højttalerne.....	29
Procedure.....	29
Efterfølgende forudsætninger.....	29
Sådan fjernes møntcellebatteriet.....	30
Forudsætninger.....	30
Procedure.....	30
Genmontering af møntcellebatteriet.....	32
Procedure.....	32
Efterfølgende forudsætninger.....	32
Fjernelse af kølelegemet.....	33
Forudsætninger.....	33
Procedure.....	33
Genmontering af kølelegemet.....	35
Procedure.....	35
Efterfølgende forudsætninger.....	35

Fjernelse af batteristatusindikatorens kabel.....	36
Forudsætninger.....	36
Procedure.....	36
Genmontering af kablet til batteristatusindikatoren.....	38
Procedure.....	38
Efterfølgende forudsætninger.....	38
Fjernelse af berøringspladen.....	39
Forudsætninger.....	39
Procedure.....	40
Genmontering af berøringspladen.....	42
Procedure.....	42
Efterfølgende forudsætninger.....	42
Fjernelse af I/O-kortkablet	43
Forudsætninger.....	43
Procedure.....	43
Genmontering af I/O-kortkablet	45
Procedure.....	45
Efterfølgende forudsætninger.....	45
Sådan fjernes I/O-kortet.....	46
Forudsætninger.....	46
Procedure.....	46
Sådan genmonteres I/O-kortet.....	49
Procedure.....	49
Efterfølgende forudsætninger.....	49



Fjernelse af tastaturkontrollkortet.....	50
Forudsætninger.....	50
Procedure.....	50
Genmontering af tastaturkontrollkortet.....	53
Procedure.....	53
Efterfølgende forudsætninger.....	53
Sådan fjernes skærmmodulet.....	54
Forudsætninger.....	54
Procedure.....	54
Sådan genmonteres skærmmodulet.....	60
Procedure.....	60
Efterfølgende forudsætninger.....	61
Fjernelse af systemkortet.....	62
Forudsætninger.....	62
Procedure.....	62
Genmontering af systemkortet.....	67
Procedure.....	67
Efterfølgende forudsætninger.....	68
Fjernelse strømadapterporten.....	69
Forudsætninger.....	69
Procedure.....	69
Sådan genmonteres strømadapterporten.....	71
Procedure.....	71
Efterfølgende forudsætninger.....	71


Fjernelse af blæseren.....	72
Forudsætninger.....	72
Procedure.....	72
Genmontering af blæseren.....	75
Procedure.....	75
Efterfølgende forudsætninger.....	75
Fjernelse af tastaturet.....	76
Forudsætninger.....	76
Procedure.....	77
Sådan genmonteres tastaturet.....	80
Procedure.....	80
Efterfølgende forudsætninger.....	80
Sådan fjernes håndfladestøtten.....	81
Forudsætninger.....	81
Procedure.....	82
Sådan genmonteres håndfladestøtten.....	84
Procedure.....	84
Efterfølgende forudsætninger.....	84
Sådan opdateres BIOS'en.....	85
Rekvirere hjælp og kontakte Dell.....	86
Selv-hjælpsressourcer.....	86
Kontakt Dell.....	87

Før du udfører arbejde på computerens indvendige dele

 **BEMÆRK:** Billederne i dette dokument kan afvige fra din computer afhængigt af den bestilte konfiguration.

Før du starter


- 1 Gem og luk alle åbne filer, og luk alle åbne programmer.
- 2 Luk computeren ned.
 - Windows 10: Tryk på eller tap **Start** →  **Lukke** → **computeren**.
 - Windows 8.1: På **Startskærmbilledet**, klik eller tryk på tænd/sluk-ikonet  → **Luk computeren**.
 - Windows 7: Klik eller tryk på **Start** → **Luk computeren**.








 **BEMÆRK:** Hvis du bruger et andet operativsystem, se i dokumentationen for dit operativsystem for vejledning ved nedlukning.

- 3 Tag stikkene til computeren og alle tilsluttede enheder ud af stikkontakterne.
- 4 Frakobl alle kabler så som telefonkabler, netværkskabler etc. fra computeren.
- 5 Frakobl alle tilsluttede enheder og perifert udstyr så som tastatur, mus, skærme etc. fra din computer.
- 6 Fjern alle mediekort og optiske diske fra computeren, hvis relevant.

Sikkerhedsinstruktioner

Følg sikkerhedsinstruktionerne med henblik på din egen sikkerhed og for at beskytte computeren og arbejdsmiljøet mod mulige skader.

 **ADVARSEL:** Før du udfører arbejde på computerens indvendige dele, skal du læse den sikkerhedsinformation, der fulgte med computeren. Du kan finde yderligere oplysninger om god praksis for sikkerhed på hjemmesiden, Regulatory Compliance på www.dell.com/regulatory_compliance.

-  **ADVARSEL:** Frakobl alle strømkilder inden du tager computerdækslet eller paneler af. Når du er færdig med at arbejde i computeren, genplacer alle dæksler, paneler og skruer, inden du tilslutter strømkilden.
-  **FORSIGTIG:** Undgå, at computeren beskadiges ved at sikre et fladt og rent arbejdsbord.
-  **FORSIGTIG:** For at undgå at beskadige komponenter og kort, håndter dem ved kanterne og undgå at røre ved ben og kontakter.
-  **FORSIGTIG:** Du skal kun udføre fejlfinding og reparationer hvis du er autoriseret, eller under vejledning af Dells tekniske supportteam. Skader, som følge af servicering af ikke Dell-autoriserede, dækkes ikke under din garanti. Se sikkerhedsinstruktionerne der fulgte med produktet eller på www.dell.com/regulatory_compliance.
-  **FORSIGTIG:** Inden du rører ved noget inde i computeren, skal du jorde dig selv ved at røre en umalet metaloverflade som f.eks. metallet på bagsiden af computeren. Fjern statisk elektricitet, som kan beskadige de interne komponenter, ved røre ved en umalet overflade løbende under arbejdet.
-  **FORSIGTIG:** Når du skal frakoble et kabel, træk i dets stik eller i træktappen, træk aldrig direkte i kablet. Nogle kabler har stik med låsetappe eller fingerskruer, du skal udløse dem inden du frakobler kablet. Sørg for, ved frakobling af kabler, at disse flugter jævnt for at undgå at bøje stikkens ben. Ved tilslutning af kabler, sørg for at porte og stik vender rigtigt og flugter.
-  **FORSIGTIG:** Tryk for at skubbe eventuelle installerede kort ud af mediekortlæseren.

Anbefalet værktøj

Procedurene i dette dokument kræver eventuelt følgende værktøj:

- Philips-skruetrækker
- Fladhovedet skruetrækker
- Torx nr. 5 (T5) skruetrækker
- Plastikpen

Efter du har udført arbejde på computerens indvendige dele

 **FORSIGTIG:** Det kan beskadige computeren alvorligt at efterlade bortkomne eller løse skruer inde i computeren.

- 1 Genmonter alle skruer, og sørg for, at der ikke findes nogen løse skruer inde i computeren.
- 2 Tilslut alle eksterne enheder, perifert udstyr og kabler, som du fjernede, før du begyndte at arbejde med computeren.
- 3 Genplacer alle mediekort, diske og alle andre dele, som du fjernede, før du begyndte at arbejde med computeren.
- 4 Tilslut computeren og alle tilsluttede enheder til deres stikkontakter.
- 5 Tænd computeren

Fjernelse af bunddækslet

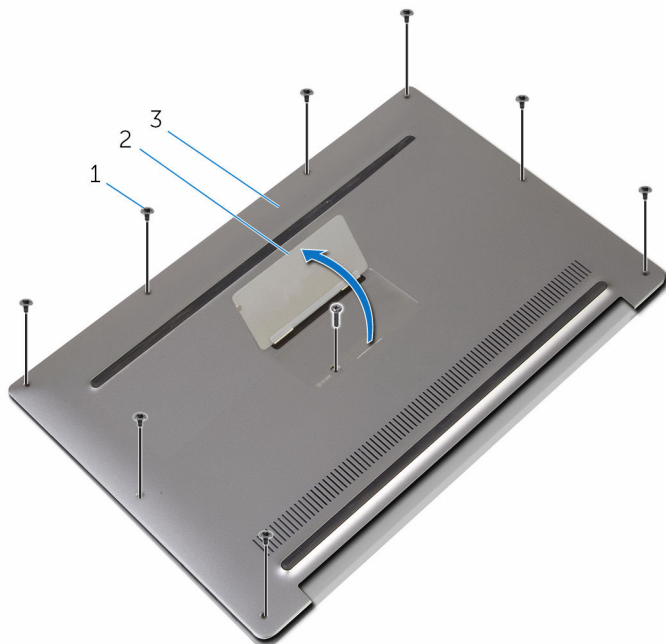


ADVARSEL: Læs sikkerhedsinformationen der fulgte med din computer, inden du begynder at arbejde på computerens indvendige dele. Følg trinnene i, [Før du begynder at arbejde på computerens indvendige dele](#). Efter du har arbejdet inde i computeren, læs vejledningen i, [Efter arbejdet inde i din computer](#). For yderligere information om god praksis for sikkerhed se hjemmesiden, Regulatory Compliance på www.dell.com/regulatory_compliance.

Procedure

- 1 Luk skærmen, og vend computeren om.
- 2 Brug fingerspidserne til at åbne systememblemet.

- 3** Fjern skruerne, der fastgør bunddækslet til håndfladestøttemodulet.



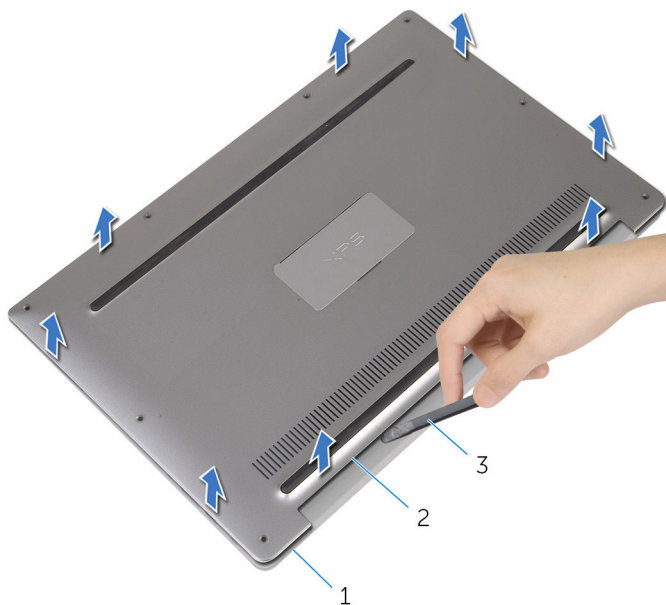
1 skruer (9)

2 systememblem

3 bunddæksel

- 4** Lirk bunddækslet op med en plastikpen, byggydende på computerens bagside.

5 Løft bunddækslet af håndfladestøttemodulet.



- 1 håndfladestøttemodul
- 3 Plastikpen

- 2 bunddæksel

Sådan genmonteres bunddækslet



ADVARSEL: Læs sikkerhedsinformationen der fulgte med din computer, inden du begynder at arbejde på computerens indvendige dele. Følg trinnene i, [Før du begynder at arbejde på computerens indvendige dele](#). Efter du har arbejdet inde i computeren, læs vejledningen i, [Efter arbejdet inde i din computer](#). For yderligere information om god praksis for sikkerhed se hjemmesiden, Regulatory Compliance på www.dell.com/regulatory_compliance.

Procedure

- 1 Flugt skruehullerne i bunddækslet med skruehullerne i håndfladestøttemodulet og klik bunddækslet på plads.
- 2 Brug fingerspidserne til at vende systememblemet om.
- 3 Genmonter skrueerne, der fastgør bunddækslet til håndfladestøttemodulet.
- 4 Vend systememblemet om og hold det på plads.

Fjernelse af batteriet



ADVARSEL: Læs sikkerhedsinformationen der fulgte med din computer, inden du begynder at arbejde på computerens indvendige dele. Følg trinnene i, [Før du begynder at arbejde på computerens indvendige dele](#). Efter du har arbejdet inde i computeren, læs vejledningen i, [Efter arbejdet inde i din computer](#). For yderligere information om god praksis for sikkerhed se hjemmesiden, Regulatory Compliance på www.dell.com/regulatory_compliance.

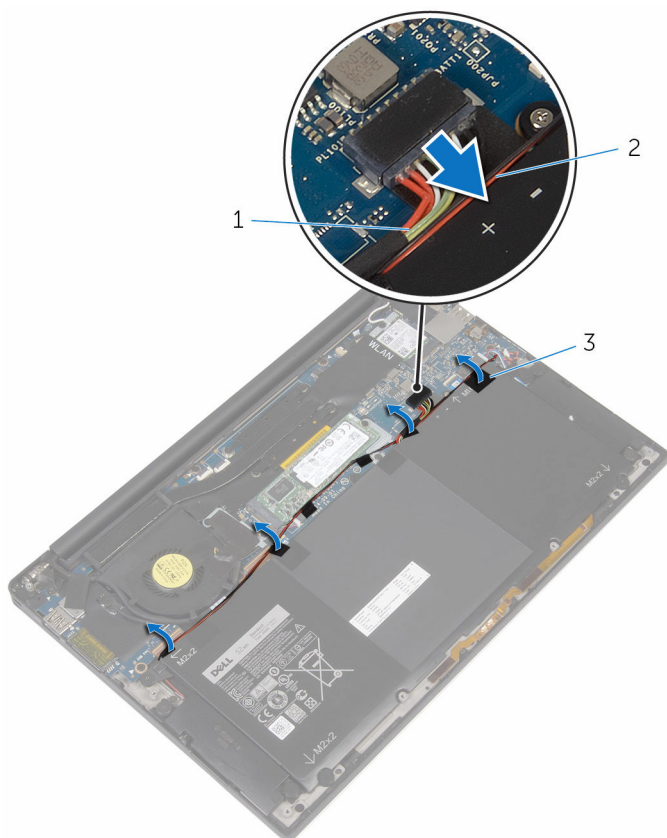
Forudsætninger

Fjern [bunddækslet](#).

Procedure

- 1 Frakobl batteriet fra bundkortet.

2 Pil tapen af, der fastgør højttalerkablet til batteriet.



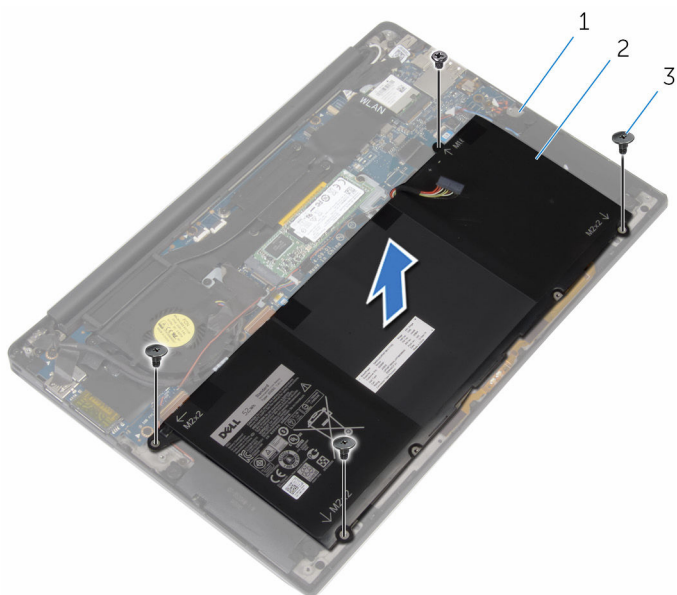
1 batterikabel

2 højttalerkabel

3 tape (6)

3 Fjern skruerne, der fastgør batteriet til håndfladestøttemodulet.

- 4 Løft batteriet af håndfladestøttemodul.



- 1 håndfladestøttemodul 2 batteri
3 skruer (4)

- 5 Vend computer om, åbn skærmen og tryk på tænd/sluk-knappen i ca. 5 sekunder for at oprette jordforbindelse til computeren.

Sådan genmonteres batteriet



ADVARSEL: Læs sikkerhedsinformationen der fulgte med din computer, inden du begynder at arbejde på computerens indvendige dele. Følg trinnene i, [Før du begynder at arbejde på computerens indvendige dele](#). Efter du har arbejdet inde i computeren, læs vejledningen i, [Efter arbejdet inde i din computer](#). For yderligere information om god praksis for sikkerhed se hjemmesiden, Regulatory Compliance på www.dell.com/regulatory_compliance.

Procedure

- 1 Ret batteriets skruehuller ind efter håndfladestøttemodulets skruehuller.
- 2 Påsæt den tape, der holder højttalerkablet fast på batteriet.
- 3 Genmonter skruerne, der fastgør batteriet til håndfladestøttemodulet.
- 4 Tilslut batterikablet til systemkortet.


Efterfølgende forudsætninger

Genmonter [bunddækslet](#).

Fjernelse af solid-state-drevet

 **ADVARSEL:** Læs sikkerhedsinformationen der fulgte med din computer, inden du begynder at arbejde på computerens indvendige dele. Følg trinnene i, [Før du begynder at arbejde på computerens indvendige dele](#). Efter du har arbejdet inde i computeren, læs vejledningen i, [Efter arbejdet inde i din computer](#). For yderligere information om god praksis for sikkerhed se hjemmesiden, Regulatory Compliance på www.dell.com/regulatory_compliance.

 **FORSIGTIG:** Harddiske er skrøbelige. Udvis omhyggelighed når du håndterer harddiske.

 **FORSIGTIG:** For at undgå datatab, fjern ikke solid-state drevet mens computeren er i slumretilstand eller er tændt.

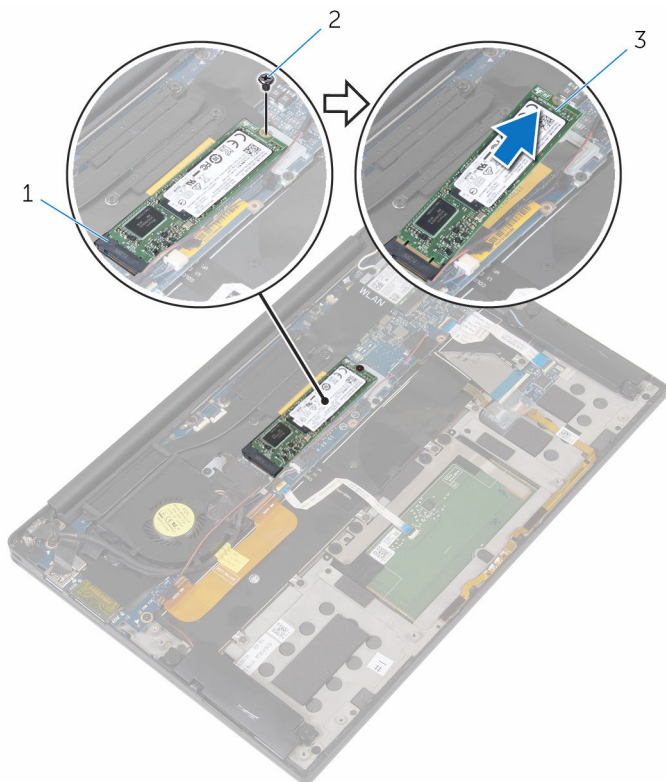
Forudsætninger

- 1 Fjern [bunddækslet](#).
- 2 Fjern [batteriet](#).

Procedure

- 1 Fjern skruen, som holder solid-state-drevet fast på systemkortet.

2 Træk og fjern solid-state-drevet fra dets slot.




1 slot til solid-state-drev

2 skrue

3 solid-state-drev

Genmontering af solid-state-drevet

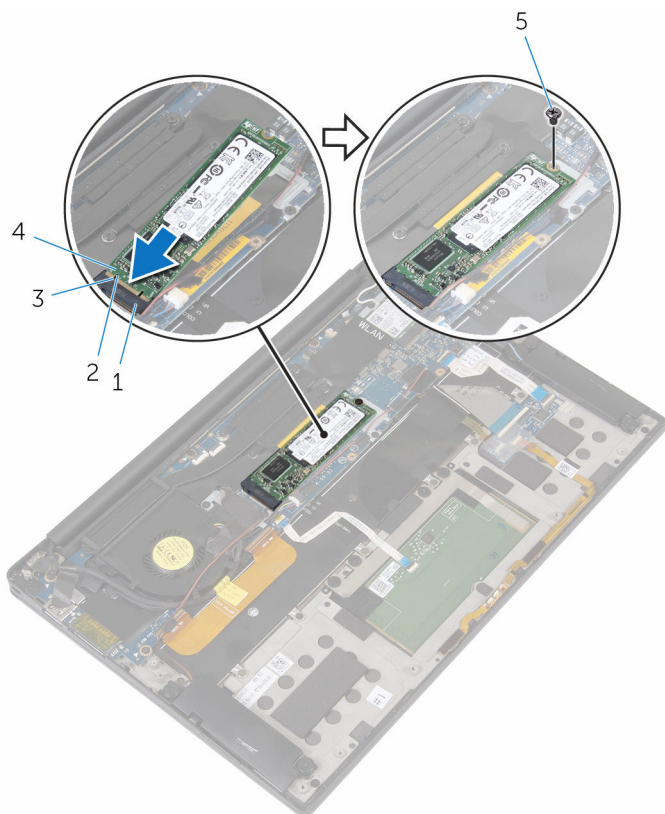
 **ADVARSEL:** Læs sikkerhedsinformationen der fulgte med din computer, inden du begynder at arbejde på computerens indvendige dele. Følg trinnene i, [Før du begynder at arbejde på computerens indvendige dele](#). Efter du har arbejdet inde i computeren, læs vejledningen i, [Efter arbejdet inde i din computer](#). For yderligere information om god praksis for sikkerhed se hjemmesiden, Regulatory Compliance på www.dell.com/regulatory_compliance.

 **FORSIGTIG:** Harddiske er skrøbelige. Udvis omhyggelighed når du håndterer harddiske.

Procedure

- 1 Ret indhakkene i solid-state-drevet ind efter tappene på dets slot.
- 2 Skub solid-state-drevet i en vinkel ind i dets slot.

- 3** Tryk solid-state-drevets anden ende ned og genmonter skruen, der fastgør solid-state-drevet til systemkortet.



- | | | | |
|---|---------------------------|---|------------------|
| 1 | slot til solid-state-drev | 2 | tap |
| 3 | indhak | 4 | solid-state-drev |
| 5 | skruer | | |

Efterfølgende forudsætninger

- 1 Genmonter [batteriet](#).
- 2 Genmonter [bunddækslet](#).

Fjernelse af trådløs-kortet



ADVARSEL: Læs sikkerhedsinformationen der fulgte med din computer, inden du begynder at arbejde på computerens indvendige dele. Følg trinnene i, [Før du begynder at arbejde på computerens indvendige dele](#). Efter du har arbejdet inde i computeren, læs vejledningen i, [Efter arbejdet inde i din computer](#). For yderligere information om god praksis for sikkerhed se hjemmesiden, Regulatory Compliance på www.dell.com/regulatory_compliance.

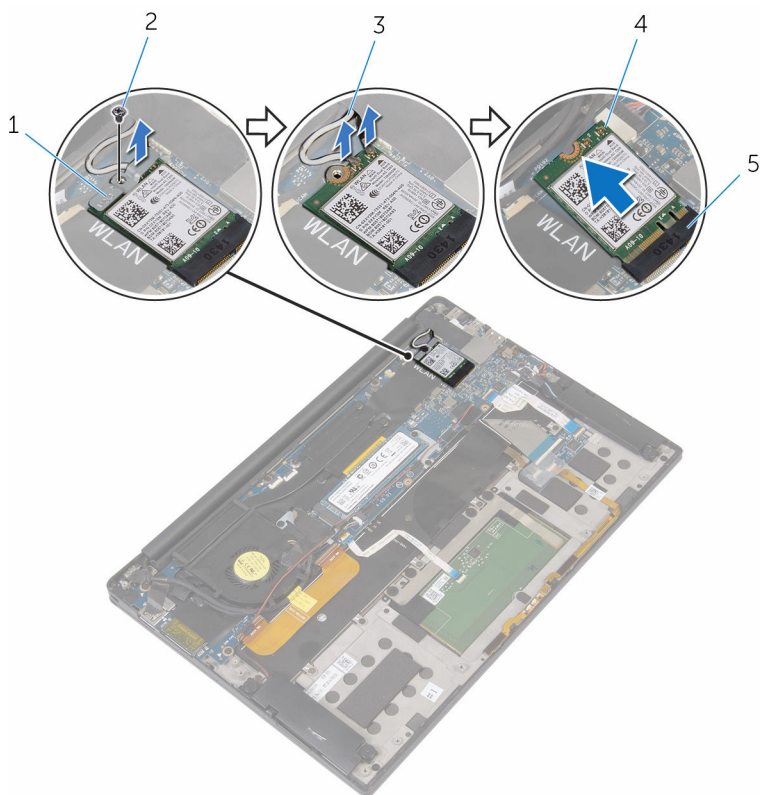
Forudsætninger

- 1 Fjern [bunddækslet](#).
- 2 Fjern [batteriet](#).

Procedure

- 1 Fjern skruen, der fastgør trådløs-kortets beslag til systemkortet.
- 2 Løft trådløs-kortets beslag af trådløs-kortet.
- 3 Frakobl trådløs-kortets kabler fra trådløs-kortet.

4 Træk og fjern trådløs-kortet fra dets slot.



1 beslag til trådløs-kort


3 antennekabler (2)

5 trådløs-kortslet

2 skrue


4 trådløs-kort

Genmontering af trådløskortet

 **ADVARSEL:** Læs sikkerhedsinformationen der fulgte med din computer, inden du begynder at arbejde på computerens indvendige dele. Følg trinnene i, [Før du begynder at arbejde på computerens indvendige dele](#). Efter du har arbejdet inde i computeren, læs vejledningen i, [Efter arbejdet inde i din computer](#). For yderligere information om god praksis for sikkerhed se hjemmesiden, Regulatory Compliance på www.dell.com/regulatory_compliance.

Procedure

- 1 Juster det trådløskortets indhak ind med tappen på trådløskortslottet.

 **FORSIGTIG:** Anbring aldrig kabler under trådløskortet, da dette medfører risiko for skader på kortet.

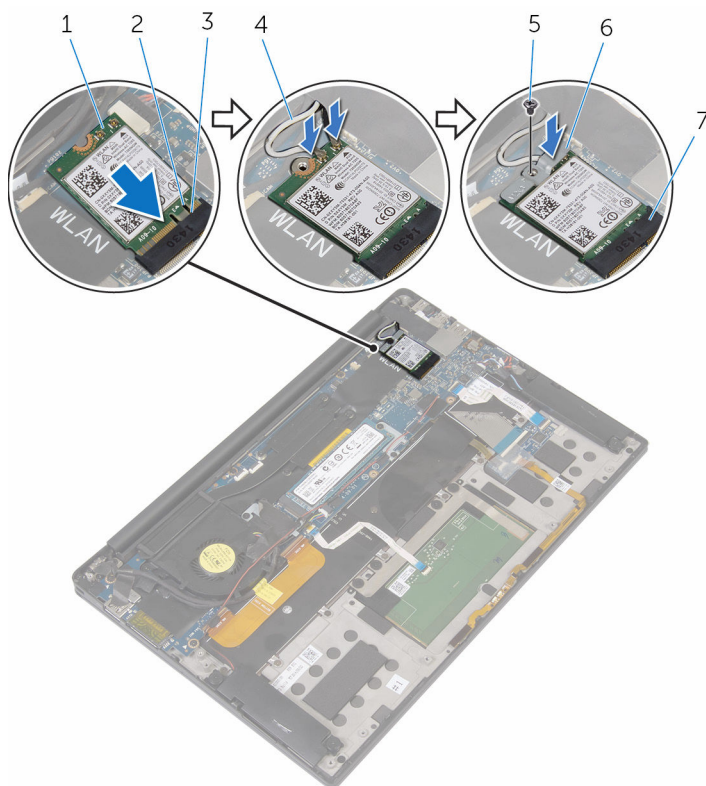
- 2 Skub trådløskortet i en vinkel ind i dets slot.
- 3 Tilslut antennekablerne til det trådløskortet.

Følgende tabel viser antennekablets farveskema for trådløskortet, der understøttes af din computer.

Stik på trådløskortet	Antennekabelfarve
Hovedstik (hvid trekant)	Hvid
Hjælpestik (sort trekant)	Sort

- 4 Tryk trådløskortets anden ende ned.
- 5 Placer trådløskortets beslag på trådløskortet.

- 6 Genmonter skruen, der fastgør trådløs-kortets beslag til systemkortet.



- | | | | |
|---|------------------|---|-------------------------|
| 1 | trådløs-kort | 2 | indhak |
| 3 | tap | 4 | antennekabler (2) |
| 5 | skruer | 6 | beslag til trådløs-kort |
| 7 | trådløs-kortslot | | |

Efterfølgende forudsætninger

- 1 Genmonter [batteriet](#).
- 2 Genmonter [bunddækslet](#).

Sådan fjernes højttalerne



ADVARSEL: Læs sikkerhedsinformationen der fulgte med din computer, inden du begynder at arbejde på computerens indvendige dele. Følg trinnene i, [Før du begynder at arbejde på computerens indvendige dele](#). Efter du har arbejdet inde i computeren, læs vejledningen i, [Efter arbejdet inde i din computer](#). For yderligere information om god praksis for sikkerhed se hjemmesiden, Regulatory Compliance på www.dell.com/regulatory_compliance.

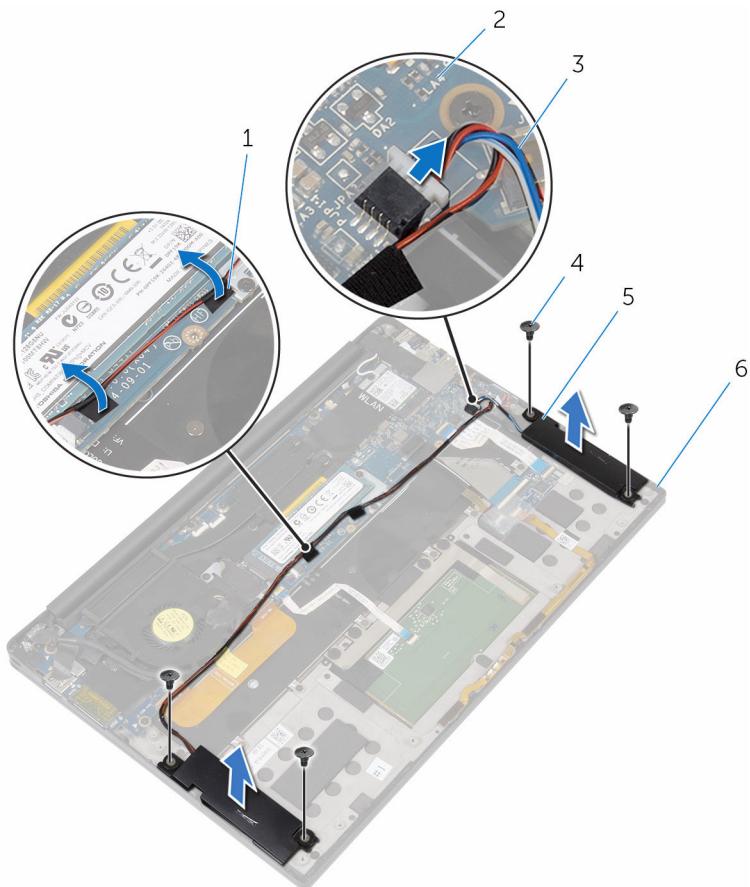
Forudsætninger

- 1 Fjern [bunddækslet](#).
- 2 Fjern [batteriet](#).

Procedure

- 1 Frakobl højttalerkablet fra systemkortet.
- 2 Fjern skruerne, der fastgør højttalerne til håndfladestøttemodulet.
- 3 Vær opmærksom på højttalerkablets føring og pil tapen af, der fastgør højttalerkablet til systemkortet.

- 4 Løft højttalerne sammen med deres kabler væk fra håndfladestøttemodulet.



- | | | | |
|---|----------------|---|----------------------|
| 1 | tape (2) | 2 | systemkort |
| 3 | højttalerkabel | 4 | skruer (4) |
| 5 | højttalere (2) | 6 | håndfladestøttemodul |

Sådan genmonteres højttalerne



ADVARSEL: Læs sikkerhedsinformationen der fulgte med din computer, inden du begynder at arbejde på computerens indvendige dele. Følg trinnene i, [Før du begynder at arbejde på computerens indvendige dele](#). Efter du har arbejdet inde i computeren, læs vejledningen i, [Efter arbejdet inde i din computer](#). For yderligere information om god praksis for sikkerhed se hjemmesiden, Regulatory Compliance på www.dell.com/regulatory_compliance.



Procedure

- 1 Placer højttalerne på håndfladestøttemodulet ved hjælp af styremærkerne på håndfladestøttemodulet.
- 2 Genmonter skruerne, der fastgør højttalerne til håndfladestøttemodulet.
- 3 Fremfør højttalerkablerne på systemkortet og sæt tapen på systemkortet.
- 4 Tilslut højttalerkablet til systemkortet.

Efterfølgende forudsætninger

- 1 Genmonter [batteriet](#).
- 2 Genmonter [bunddækslet](#).

Sådan fjernes møntcellebatteriet

-  **ADVARSEL:** Læs sikkerhedsinformationen der fulgte med din computer, inden du begynder at arbejde på computerens indvendige dele. Følg trinnene i, [Før du begynder at arbejde på computerens indvendige dele](#). Efter du har arbejdet inde i computeren, læs vejledningen i, [Efter arbejdet inde i din computer](#). For yderligere information om god praksis for sikkerhed se hjemmesiden, Regulatory Compliance på www.dell.com/regulatory_compliance.
-  **FORSIGTIG:** Fjernes møntcellebatteriet vil BIOS-konfigurationsprogrammernes indstillinger nulstilles til standardindstillingerne. Det anbefales, at du registrerer BIOS-indstillingerne, inden du fjerner møntcellebatteriet.

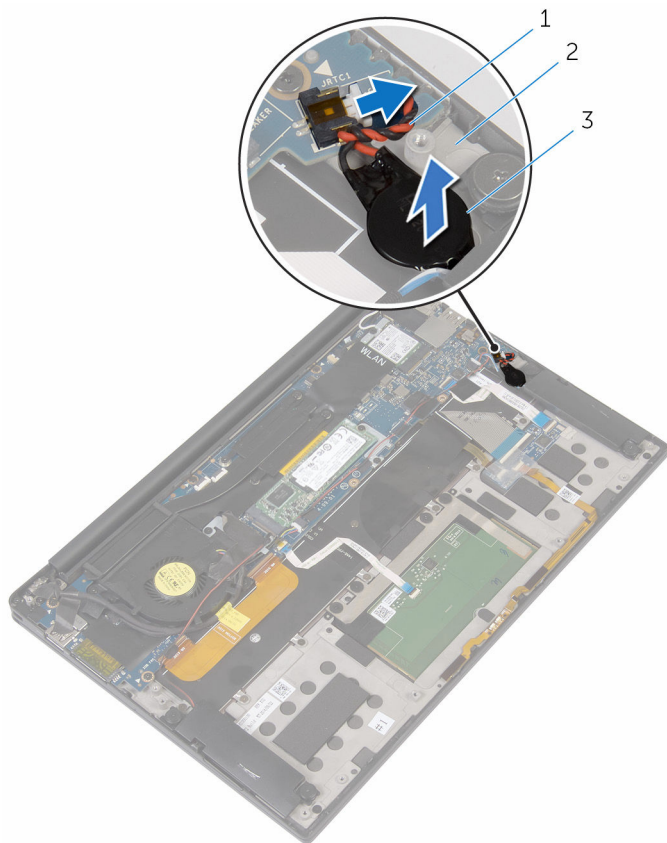
Forudsætninger

- 1 Fjern [bunddækslet](#).
- 2 Fjern [batteriet](#).

Procedure

- 1 Frakobl møntcellebatteriets kabel fra systemkortet.

- 2 Bemærk placeringen af møntcellebatteriet og link det af håndfladestøttemodulet.



- 1 møntcellebatteriets kabel 2 håndfladestøttemodul
3 møntcellebatteri

Genmontering af møntcellebatteriet



ADVARSEL: Læs sikkerhedsinformationen der fulgte med din computer, inden du begynder at arbejde på computerens indvendige dele. Følg trinnene i, [Før du begynder at arbejde på computerens indvendige dele](#). Efter du har arbejdet inde i computeren, læs vejledningen i, [Efter arbejdet inde i din computer](#). For yderligere information om god praksis for sikkerhed se hjemmesiden, Regulatory Compliance på www.dell.com/regulatory_compliance.




Procedure

- 1 Klæb møntcellebatteriet på håndfladestøttemodulet.
- 2 Tilslut møntcellebatteriets kabel til systemkortet.

Efterfølgende forudsætninger

- 1 Genmonter [batteriet](#).
- 2 Genmonter [bunddækslet](#).

Fjernelse af kølelegemet

-  **ADVARSEL:** Læs sikkerhedsinformationen der fulgte med din computer, inden du begynder at arbejde på computerens indvendige dele. Følg trinnene i, [Før du begynder at arbejde på computerens indvendige dele](#). Efter du har arbejdet inde i computeren, læs vejledningen i, [Efter arbejdet inde i din computer](#). For yderligere information om god praksis for sikkerhed se hjemmesiden, Regulatory Compliance på www.dell.com/regulatory_compliance.
-  **ADVARSEL:** Kølelegememodulet kan blive varmt under normal drift. Lad det køle tilstrækkeligt af, inden du rører ved det.
-  **FORSIGTIG:** For maksimal køling af processoren, rør ikke varmeafledningsområderne. Det fedt du har på fingrene, kan reducere effekten af den termiske fedts varmeafledning.

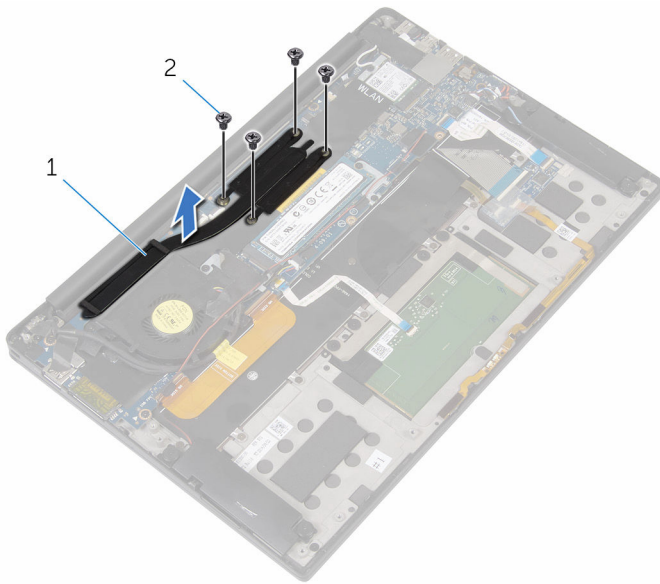
Forudsætninger

- 1 Fjern [bunddækslet](#).
- 2 Fjern [batteriet](#).

Procedure

- 1 Fjern skruerne, som fastgør kølelegemet til systemkortet i rækkefølge (angivet på kølelegememodulet).


2 Løft kølelegememodulet af systemkortet.





1 kølelegeme

2 skruer (4)

Genmontering af kølelegemet

 **ADVARSEL:** Læs sikkerhedsinformationen der fulgte med din computer, inden du begynder at arbejde på computerens indvendige dele. Følg trinnene i, [Før du begynder at arbejde på computerens indvendige dele](#). Efter du har arbejdet inde i computeren, læs vejledningen i, [Efter arbejdet inde i din computer](#). For yderligere information om god praksis for sikkerhed se hjemmesiden, Regulatory Compliance på www.dell.com/regulatory_compliance.

 **FORSIGTIG:** Forkert placering af kølelegemet kan beskadige systemkortet og processoren.

 **BEMÆRK:** Det oprindelige termiske fedt kan genbruges, hvis det oprindelige systemkort og kølelegeme geninstalleres sammen. Hvis enten systemkortet eller blæseren er udskiftet, anvend det termiske underlag der følger med sættet, for at sikre en god varmeafledning.

Procedure

- 1 Flugt skruehullerne i kølelegememodulet med skruehullerne i systemkortet.
- 2 Genmonter skruerne, der fastgør kølelegemet til systemkortet.

Efterfølgende forudsætninger

- 1 Genmonter [batteriet](#).
- 2 Genmonter [bunddækslet](#).

Fjernelse af batteristatusindikatorens kabel



ADVARSEL: Læs sikkerhedsinformationen der fulgte med din computer, inden du begynder at arbejde på computerens indvendige dele. Følg trinnene i, [Før du begynder at arbejde på computerens indvendige dele](#). Efter du har arbejdet inde i computeren, læs vejledningen i, [Efter arbejdet inde i din computer](#). For yderligere information om god praksis for sikkerhed se hjemmesiden, Regulatory Compliance på www.dell.com/regulatory_compliance.

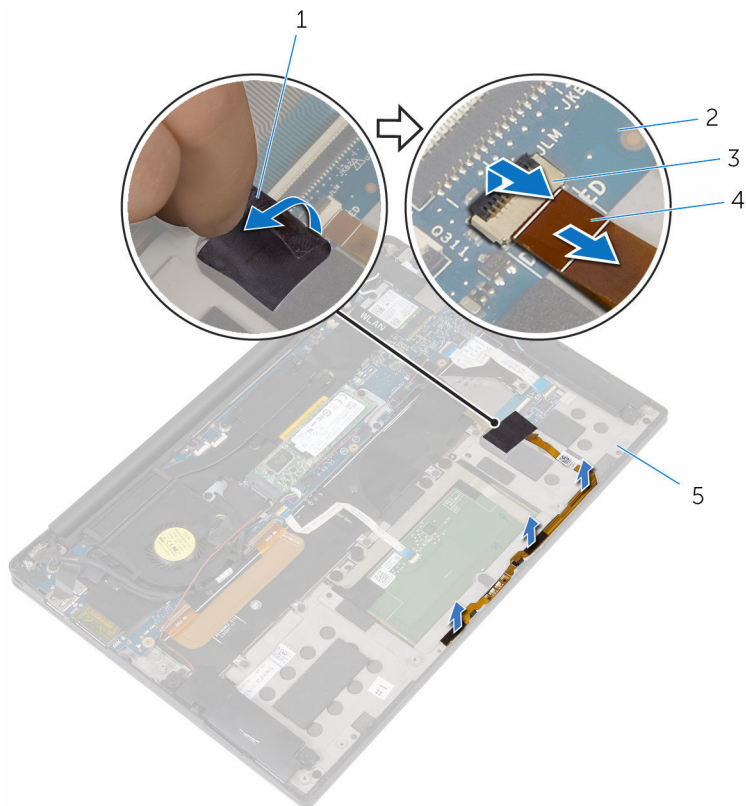
Forudsætninger

- 1 Fjern [bunddækslet](#).
- 2 Fjern [batteriet](#).

Procedure

- 1 Pil tapen af, der fastgør batteristatusindikatorens kabel til tastaturkontrollkortet.
- 2 Løft låsen og frakobl batteristatusindikatorens kabel fra tastaturkontrollkortet.

- 3** Bemærk fremføringen af batteristatusindikatorens kabel og pil kablet af håndfladestøttemodulet.



1 tape

3 lås

5 håndfladestøttemodul

2 tastaturkontrollkort

4 batteristatusindikatorens kabel

Genmontering af kablet til batteristatusindikatoren



ADVARSEL: Læs sikkerhedsinformationen der fulgte med din computer, inden du begynder at arbejde på computerens indvendige dele. Følg trinnene i, [Før du begynder at arbejde på computerens indvendige dele](#). Efter du har arbejdet inde i computeren, læs vejledningen i, [Efter arbejdet inde i din computer](#). For yderligere information om god praksis for sikkerhed se hjemmesiden, Regulatory Compliance på www.dell.com/regulatory_compliance.

Procedure

- 1 Klæb batteristatusindikatorens kabel på håndfladestøttemodulet.
- 2 Fremfør og fastklæb batteristatusindikatorens kabel på håndfladestøttemodulet.
- 3 Sæt batteristatusindikatorens kabel ind i dets stik, og tryk ned på låsen til stikket for at fastgøre kablet.
- 4 Klæb tapen på der fastgør batteristatusindikatorens kabel til tastaturkontrollkortet.

Efterfølgende forudsætninger

- 1 Genmonter [batteriet](#).
- 2 Genmonter [bunddækslet](#).

Fjernelse af berøringspladen



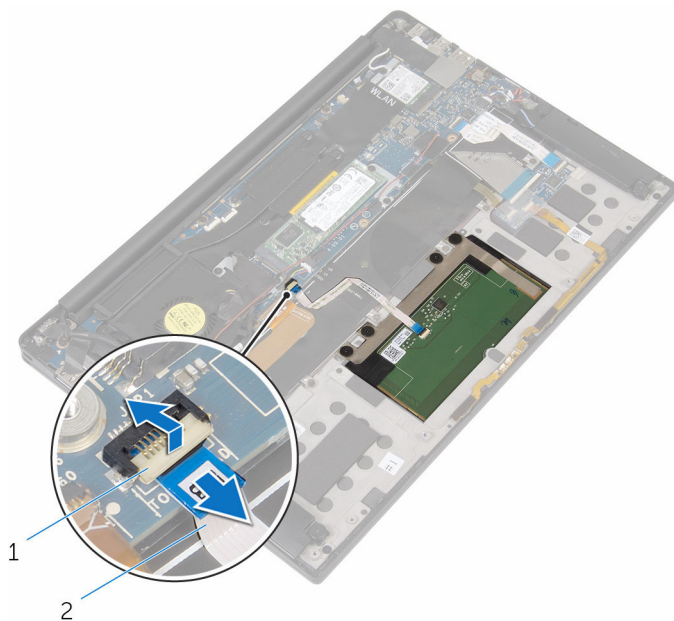
ADVARSEL: Læs sikkerhedsinformationen der fulgte med din computer, inden du begynder at arbejde på computerens indvendige dele. Følg trinnene i, [Før du begynder at arbejde på computerens indvendige dele](#). Efter du har arbejdet inde i computeren, læs vejledningen i, [Efter arbejdet inde i din computer](#). For yderligere information om god praksis for sikkerhed se hjemmesiden, Regulatory Compliance på www.dell.com/regulatory_compliance.

Forudsætninger

- 1 Fjern [bunddækslet](#).
- 2 Fjern [batteriet](#).

Procedure

- 1 Løft stikkets låsetap og frakobl kablet til berøringspladen fra systemkortet.

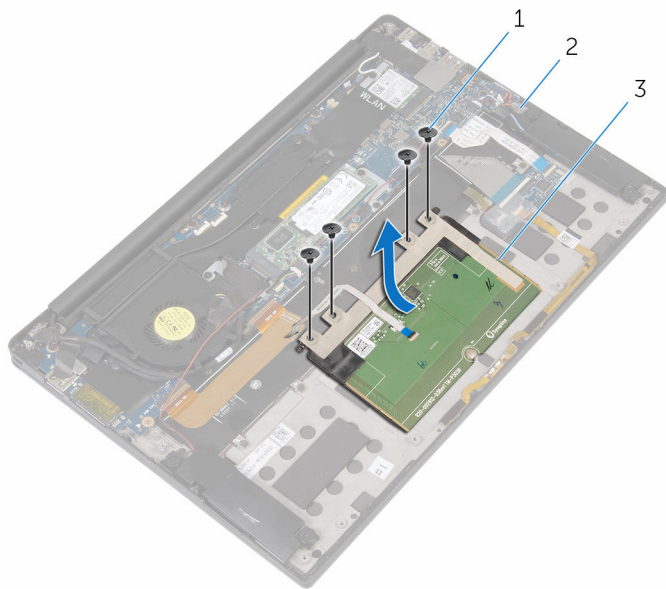


1 lås

2 berøringspladens kabel

- 2 Pil berøringspladens kabel af tastaturet og håndfladestøttemodulet.
- 3 Fjern skrueerne, der fastgør berøringspladen til håndfladestøttemodulet.

- 4 Løft berøringspladen, fra den inderste kant, og fjern den fra håndfladestøttemodul.



1 skruer (4)

2 håndfladestøttemodul

3 berøringsplade

Genmontering af berøringspladen



ADVARSEL: Læs sikkerhedsinformationen der fulgte med din computer, inden du begynder at arbejde på computerens indvendige dele. Følg trinnene i, [Før du begynder at arbejde på computerens indvendige dele](#). Efter du har arbejdet inde i computeren, læs vejledningen i, [Efter arbejdet inde i din computer](#). For yderligere information om god praksis for sikkerhed se hjemmesiden, Regulatory Compliance på www.dell.com/regulatory_compliance.

Procedure

- 1 Flugt skruehullerne i berøringspladen med håndfladestøttemodulets skruehuller.
- 2 Genmonter skruerne, der fastgør berøringspladen til håndfladestøttemodulet.
- 3 Skub berøringspladens kabel ind i systemkortet, og tryk ned på stikkets lås for at fastgøre kablet.
- 4 Fremfør berøringspladens kabel og klæb det på håndfladestøttemodulet og tastaturet.

Efterfølgende forudsætninger

- 1 Genmonter [batteriet](#).
- 2 Genmonter [bunddækslet](#).

Fjernelse af I/O-kortkablet



ADVARSEL: Læs sikkerhedsinformationen der fulgte med din computer, inden du begynder at arbejde på computerens indvendige dele. Følg trinnene i, [Før du begynder at arbejde på computerens indvendige dele](#). Efter du har arbejdet inde i computeren, læs vejledningen i, [Efter arbejdet inde i din computer](#). For yderligere information om god praksis for sikkerhed se hjemmesiden, Regulatory Compliance på www.dell.com/regulatory_compliance.

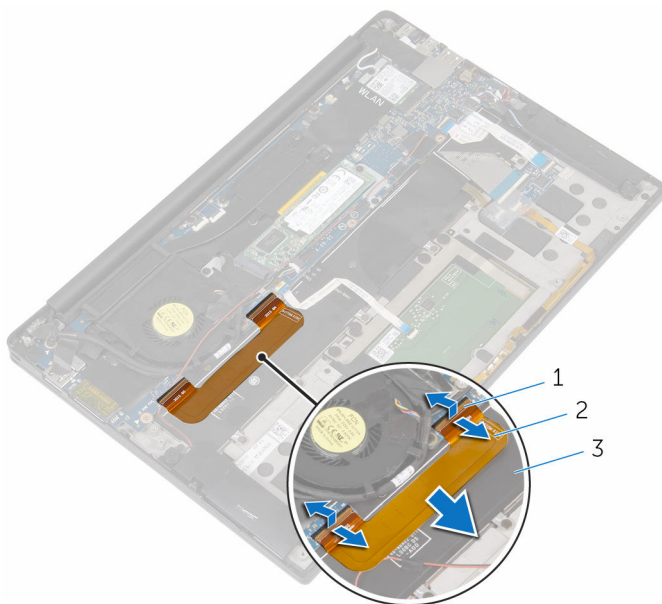
Forudsætninger

- 1 Fjern [bunddækslet](#).
- 2 Fjern [batteriet](#).

Procedure

- 1 Løft låsene og frakobl I/O-kortets kabel fra systemkortet og I/O-kortet.

2 Bemærk fremføringen af I/O-kortkablet og pil kablet af tastaturet.



1 låse (2)
3 tastatur

2 I/O-kortets kabel

Genmontering af I/O-kortkablet



ADVARSEL: Læs sikkerhedsinformationen der fulgte med din computer, inden du begynder at arbejde på computerens indvendige dele. Følg trinnene i, [Før du begynder at arbejde på computerens indvendige dele](#). Efter du har arbejdet inde i computeren, læs vejledningen i, [Efter arbejdet inde i din computer](#). For yderligere information om god praksis for sikkerhed se hjemmesiden, Regulatory Compliance på www.dell.com/regulatory_compliance.

Procedure

- 1 Skub I/O-kortets kabel i dets stik på systemkortet og IO-kortet, og tryk ned på stiklåsen for at fastgøre kablet.
- 2 Påklæb I/O-kortkablet til tastaturet.

Efterfølgende forudsætninger

- 1 Genmonter [batteriet](#).
- 2 Genmonter [bunddækslet](#).

Sådan fjernes I/O-kortet



ADVARSEL: Læs sikkerhedsinformationen der fulgte med din computer, inden du begynder at arbejde på computerens indvendige dele. Følg trinnene i, [Før du begynder at arbejde på computerens indvendige dele](#). Efter du har arbejdet inde i computeren, læs vejledningen i, [Efter arbejdet inde i din computer](#). For yderligere information om god praksis for sikkerhed se hjemmesiden, Regulatory Compliance på www.dell.com/regulatory_compliance.

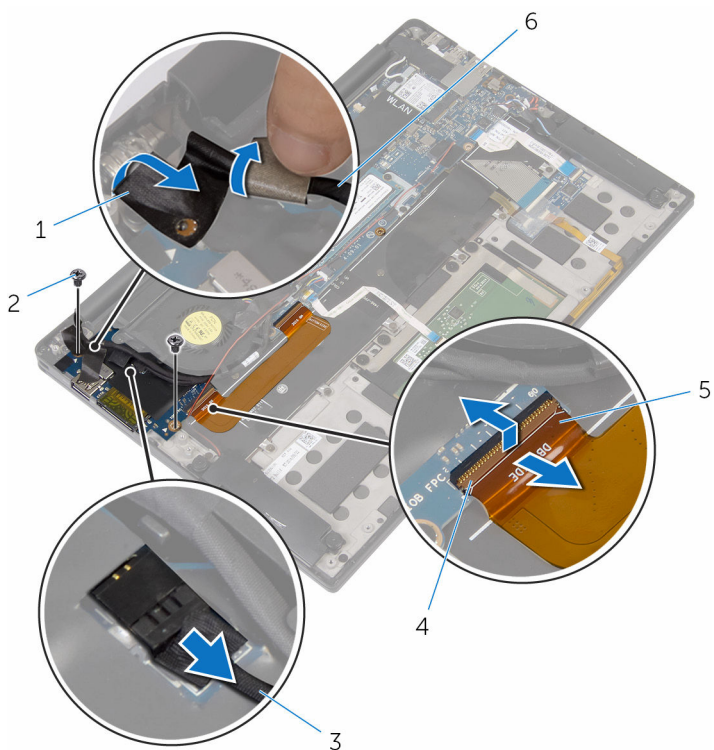
Forudsætninger

- 1 Fjern [bunddækslet](#).
- 2 Fjern [batteriet](#).

Procedure

- 1 Fjern skruerne, der fastgør I/O-kortet til håndfladestøttemodulet.
- 2 Pil tapen af, der fastgør skærmmkablet til I/O-kortet.
- 3 Frakobl mediekortlæserens kabel fra I/O-kortet.

4 Løft låsen og frakobl I/O-kortets kabel fra I/O-kortet.



1 tape

3 mediekortlæserens kabel

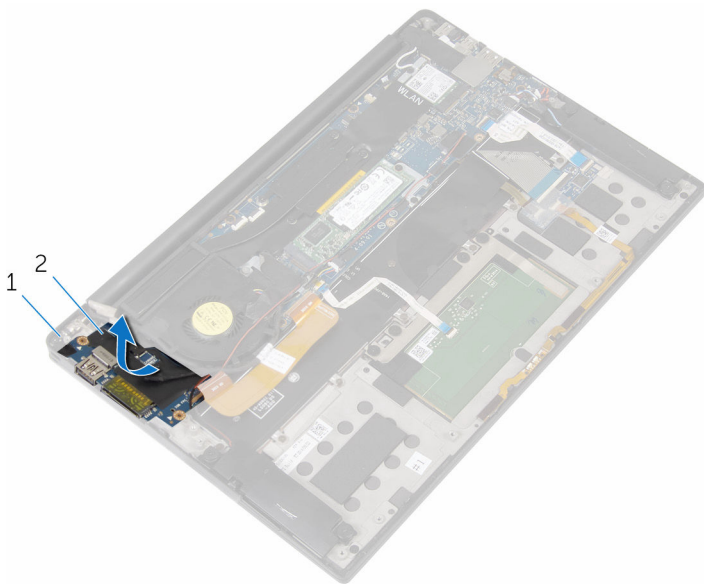
5 I/O-kortets kabel

2 skruer (2)

4 lås

6 skærmerkabel

- 5 Træk I/O-kortet ud under blæseren startende fra yderkanten, og fjern det fra håndfladestøttemodulet.



1 håndfladestøttemodul

2 I/O-kort

Sådan genmonteres I/O-kortet



ADVARSEL: Læs sikkerhedsinformationen der fulgte med din computer, inden du begynder at arbejde på computerens indvendige dele. Følg trinnene i, [Før du begynder at arbejde på computerens indvendige dele](#). Efter du har arbejdet inde i computeren, læs vejledningen i, [Efter arbejdet inde i din computer](#). For yderligere information om god praksis for sikkerhed se hjemmesiden, Regulatory Compliance på www.dell.com/regulatory_compliance.

Procedure

- 1 Skub I/O-kortet under blæseren, og flugt skruehullerne i I/O-kortet med skruehullerne i håndfladestøttemodulet.
- 2 Ret skruehullerne i skærnkablet ind efter skruehullerne i I/O-kortet.
- 3 Genmonter skrueerne, der fastgør I/O-kortet til håndfladestøttemodulet.
- 4 Skub I/O-kortets kabel ind i dets stik på kortet, og tryk ned på stikkets lås for at fastgøre kablet.
- 5 Tilslut mediekortlæserens kabel til I/O-kortet.
- 6 Påsæt tapen, der fastgør skærnkablet til I/O-kortet.

Efterfølgende forudsætninger

- 1 Genmonter [batteriet](#).
- 2 Genmonter [bunddækslet](#).

Fjernelse af tastaturkontrollkortet



ADVARSEL: Læs sikkerhedsinformationen der fulgte med din computer, inden du begynder at arbejde på computerens indvendige dele. Følg trinnene i, [Før du begynder at arbejde på computerens indvendige dele](#). Efter du har arbejdet inde i computeren, læs vejledningen i, [Efter arbejdet inde i din computer](#). For yderligere information om god praksis for sikkerhed se hjemmesiden, Regulatory Compliance på www.dell.com/regulatory_compliance.

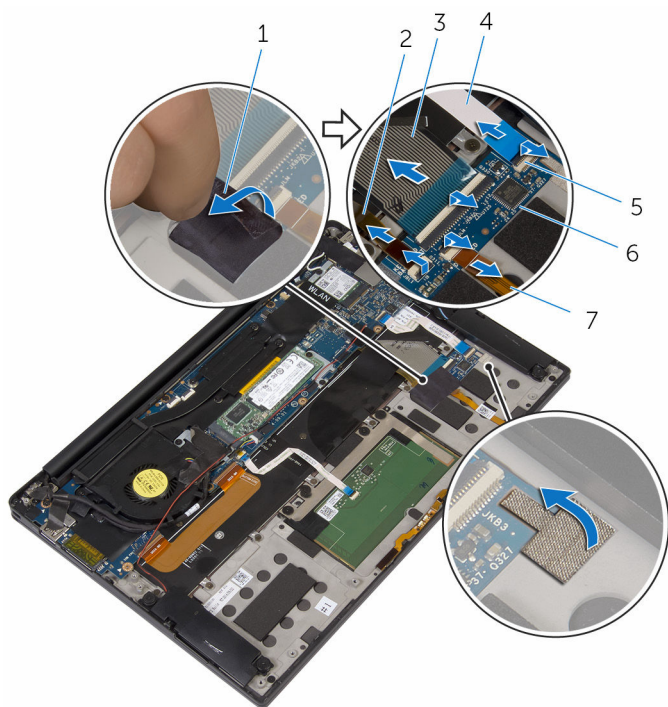
Forudsætninger

- 1 Fjern [bunddækslet](#).
- 2 Fjern [batteriet](#).

Procedure

- 1 Pil tapen af, der fastgør batteristatusindikatorens kabel til tastaturkontrollkortet.
- 2 Pil tapen af, der fastgør tastaturkontrollkortet til håndfladestøttemodulet.

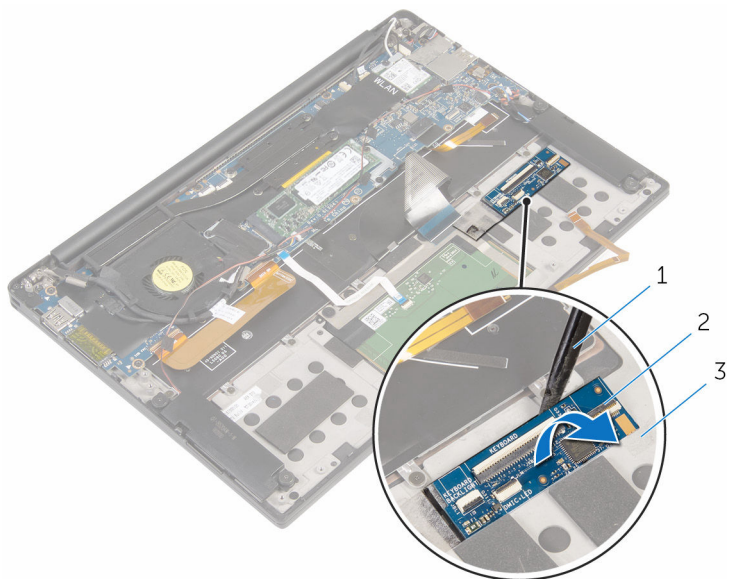
- 3** Løft låsene og frakobl kablet til tastaturbaggrundslyset, tastaturkablet, kablet til tastaturkontrollkortet og batteristatusindikatorens kabel fra tastaturkontrollkortet.



- | | | | |
|---|---------------------------------|---|--|
| 1 | tape (2) | 2 | kabel til tastaturets baggrundsbelysning |
| 3 | tastaturkabel | 4 | kabel til tastaturkontrollkort |
| 5 | låse (4) | 6 | tastaturkontrollkort |
| 7 | batteristatusindikatorens kabel | | |

- 4** Bemærk placeringen af tastaturkontrollkortet på håndfladestøttemodulet.

5 Lirk vha. en plastikpen tastaturkontrollkortet af håndfladestøttemodulet.



1 Plastikpen

2 tastaturkontrollkort

3 håndfladestøttemodul

Genmontering af tastaturkontrollkortet



ADVARSEL: Læs sikkerhedsinformationen der fulgte med din computer, inden du begynder at arbejde på computerens indvendige dele. Følg trinnene i, [Før du begynder at arbejde på computerens indvendige dele](#). Efter du har arbejdet inde i computeren, læs vejledningen i, [Efter arbejdet inde i din computer](#). For yderligere information om god praksis for sikkerhed se hjemmesiden, Regulatory Compliance på www.dell.com/regulatory_compliance.

Procedure

- 1 Klæb tastaturkontrollkortet på håndfladestøttemodulet.
- 2 Skub kablet til tastaturbaggrundslyset, tastaturkablet, kablet til tastaturkontrollkortet og batteristatusindikatoren ind i tastaturkontrollkortet og tryk ned på låsene for at fastgøre kablerne.
- 3 Påsæt tapen, der fastholder tastaturkontrollkortet på håndfladestøttemodulet.
- 4 Klæb tapen på der fastgør batteristatusindikatoren kabel til tastaturkontrollkortet.

Efterfølgende forudsætninger

- 1 Genmonter [batteriet](#).
- 2 Genmonter [bunddækslet](#).

Sådan fjernes skærmmodulet



ADVARSEL: Læs sikkerhedsinformationen der fulgte med din computer, inden du begynder at arbejde på computerens indvendige dele. Følg trinnene i, [Før du begynder at arbejde på computerens indvendige dele](#). Efter du har arbejdet inde i computeren, læs vejledningen i, [Efter arbejdet inde i din computer](#). For yderligere information om god praksis for sikkerhed se hjemmesiden, Regulatory Compliance på www.dell.com/regulatory_compliance.

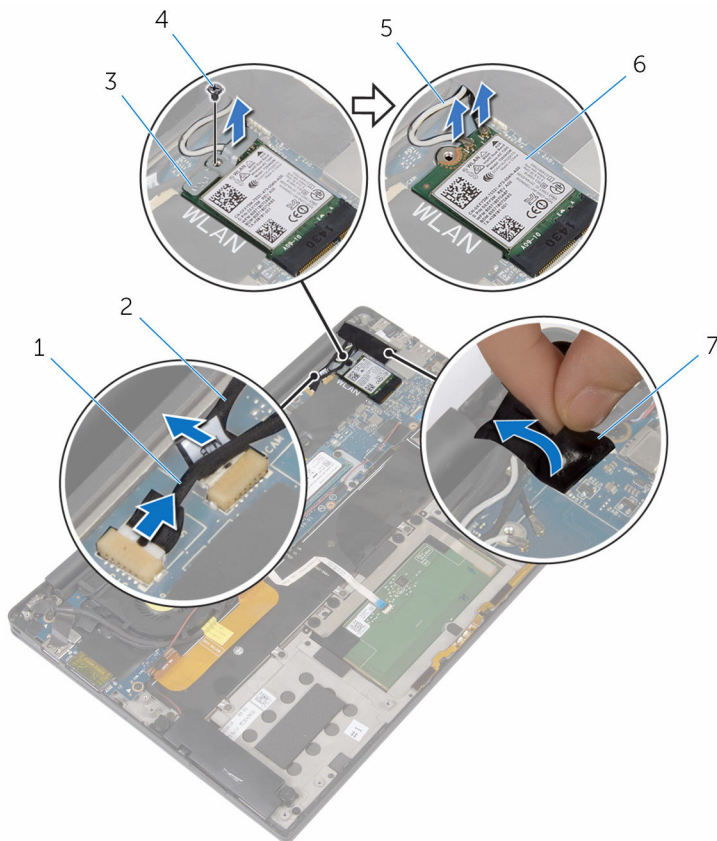
Forudsætninger

- 1 Fjern [bunddækslet](#).
- 2 Fjern [batteriet](#).

Procedure

- 1 Frakobl berøringsskærmkablet (valgfrit) og kamerakablet fra systemkortet.
- 2 Pil tapen af, der fastgør antennekablerne til systemkortet.
- 3 Fjern skruen, der fastgør trådløs-kortets beslag til systemkortet.
- 4 Løft trådløs-kortets beslag af trådløs-kortet.

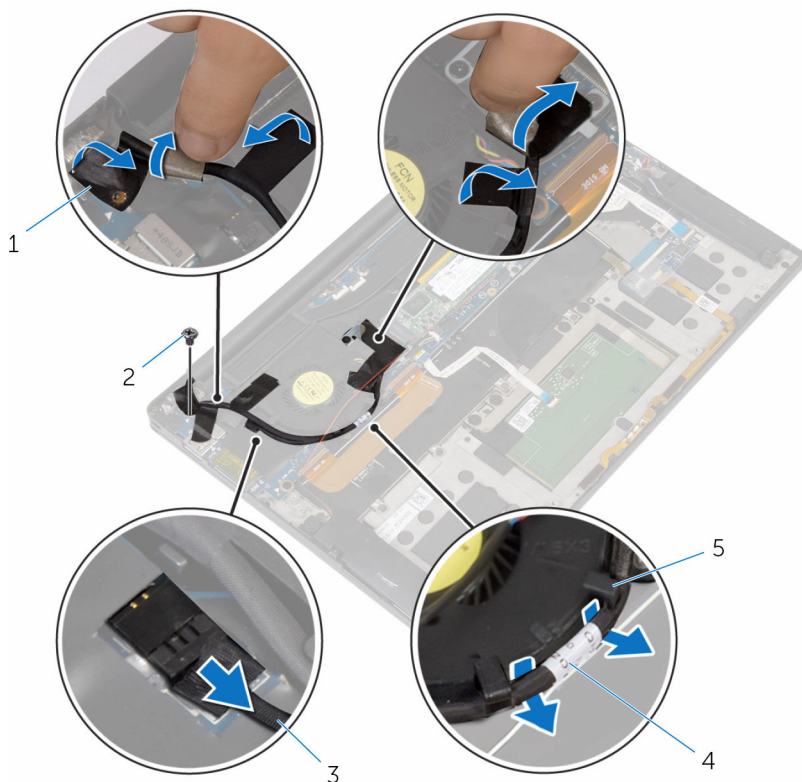
5 Frakobl antennekablerne fra trådløs-kortet.



- | | | | |
|---|------------------------------------|---|--------------|
| 1 | berøringsskærmens kabel (valgfrit) | 2 | kamerakabel |
| 3 | beslag til trådløs-kort | 4 | skruer |
| 5 | antennekabler | 6 | trådløs-kort |
| 7 | tape | | |

- 6** Fjern den skrue, som fastgør skærmkablet til I/O-kortet.
- 7** Pil tapen af, der fastgør skærmkablet til blæseren og I/O-kortet.
- 8** Frakobl mediekortlæserens kabel fra I/O-kortet.
- 9** Bemærk skærmkablets føring, og fjern kablet fra kabelkanalerne på blæseren.

10 Pil tapen af skærmerkablets beslag.



1 tape (4)

3 mediekortlæserens kabel

5 kabelkanaler (2)

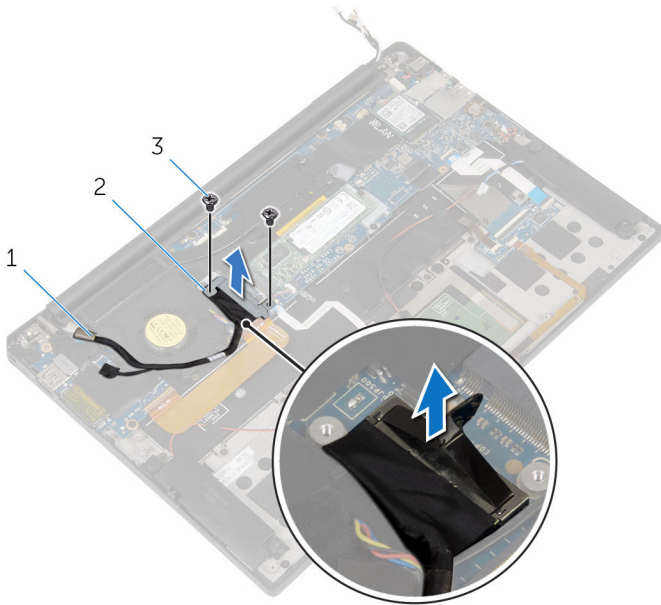
2 skrue

4 skærmerkabel

11 Fjern skruerne, der fastgør beslaget til skærmerkablet til systemkortet.

12 Løft beslaget til skærmerkablet af skærmerkablet.

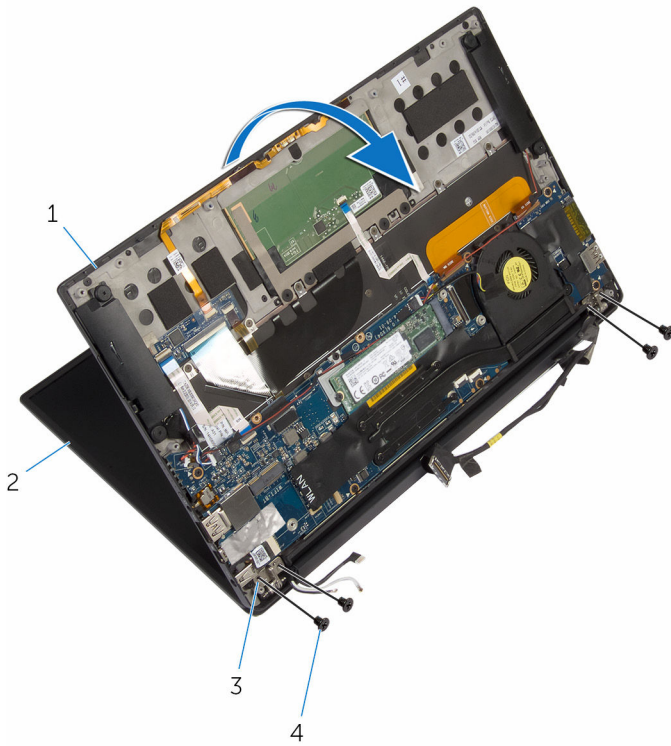
13 Frakobl skærmerkablet fra systemkortet vha. trækfligene.



- 1 skærmerkabel
- 3 skruer (2)

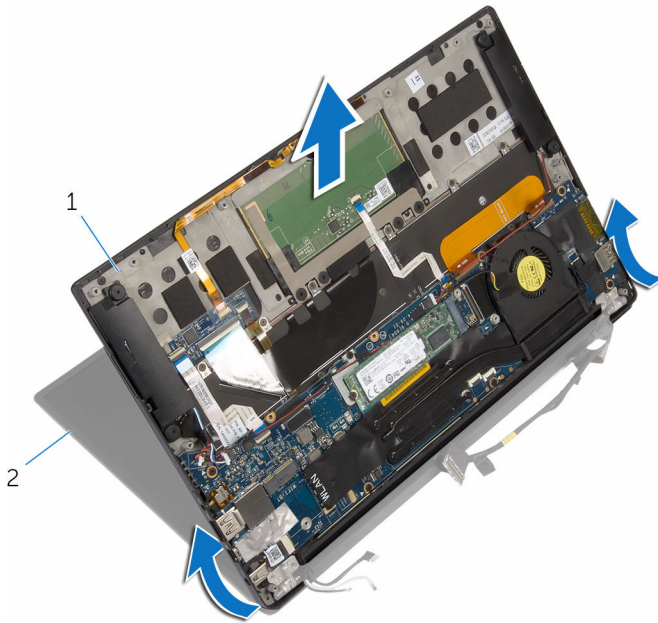
- 2 beslag til skærmerkabel

- 14** Åbn håndfladestøttemodul og fjern så skruerne der fastgør skærmhængslerne til håndfladestøttemodul.



- | | | | |
|---|----------------------|---|------------|
| 1 | håndfladestøttemodul | 2 | skærmmodul |
| 3 | skærmhængsler (2) | 4 | skruer (4) |

15 Træk og fjern håndfladestøttemodulet fra skærmhængslerne.



1 håndfladestøttemodul

2 skærmmodul

Sådan genmonteres skærmmodul



ADVARSEL: Læs sikkerhedsinformationen der fulgte med din computer, inden du begynder at arbejde på computerens indvendige dele. Følg trinnene i, [Før du begynder at arbejde på computerens indvendige dele](#). Efter du har arbejdet inde i computeren, læs vejledningen i, [Efter arbejdet inde i din computer](#). For yderligere information om god praksis for sikkerhed se hjemmesiden, Regulatory Compliance på www.dell.com/regulatory_compliance.

Procedure

- 1 Træk håndfladestøttemodulet under skærmhængslerne og flugt skruehullerne i håndfladestøttemodulet med skruehullerne i skærmhængslerne.
- 2 Genmonter de skruer, der holder håndfladestøttemodulet fast på skærmhængslerne.
- 3 Luk håndfladestøttemodulet.
- 4 Før skærmkablet igennem blæserens kabelkanaler.
- 5 Ret skruehullerne i skærmkablet ind efter skruehullerne i I/O-kortet.
- 6 Genmonter skruen, der fastgør skærmkablet til I/O-kortet.
- 7 Tilslut mediekortlæserens kabel til I/O-kortet.
- 8 Påsæt tapen, der fastgør skærmkablet til blæseren og I/O-kortet.
- 9 Tilslut skærmkablet til systemkortet.
- 10 Flugt skruehullerne i skærmkabelbeslaget med systemkortets skruehuller.
- 11 Genmonter skruerne der fastgør skærmkabelbeslaget til systemkortet.
- 12 Fastgør tapen over skærmkabelbeslaget.
- 13 Tilslut trådløs-kortets kabler til trådløs-kortet.
- 14 Flugt skruehullet i trådløs-kortets beslag med systemkortets skruehuller.
- 15 Genmonter skruen, der fastgør trådløs-kortets beslag til systemkortet.
- 16 Påsæt tapen, der fastgør antennekablerne til systemkortet.
- 17 Tilslut berøringsskærmkablet (valgfrit) og kamerakablet til systemkortet.

Efterfølgende forudsætninger

- 1 Genmonter [batteriet](#).
- 2 Genmonter [bunddækslet](#).

Fjernelse af systemkortet



ADVARSEL: Læs sikkerhedsinformationen der fulgte med din computer, inden du begynder at arbejde på computerens indvendige dele. Følg trinnene i, [Før du begynder at arbejde på computerens indvendige dele](#). Efter du har arbejdet inde i computeren, læs vejledningen i, [Efter arbejdet inde i din computer](#). For yderligere information om god praksis for sikkerhed se hjemmesiden, Regulatory Compliance på www.dell.com/regulatory_compliance.



BEMÆRK: Din computers servicemærke er placeret på systemkortet. Du skal indtaste servicemærket i BIOS-installationsprogrammet, efter du har udskiftet systemkortet.



BEMÆRK: Ved udskiftning af systemkortet fjernes alle ændringer, du har foretaget i BIOS under systeminstallationen. Du skal foretage de ønskede ændringer igen, efter udskiftning af systemkortet.



BEMÆRK: Bemærk stikkens placering, inden du frakobler kablerne fra systemkortet, så du kan tilslutte dem korrekt igen, når du har genmonteret systemkortet.

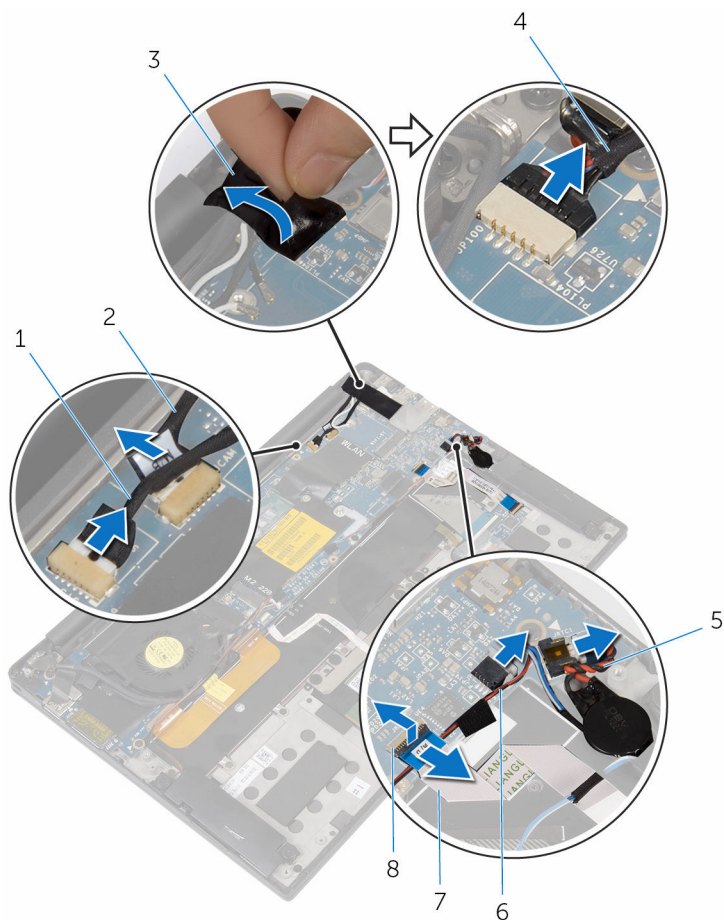
Forudsætninger

- 1 Fjern [bunddækslet](#).
- 2 Fjern [batteriet](#).
- 3 Fjern [trådløs-kortet](#).
- 4 Fjern [solid-state-drevet](#).
- 5 Fjern [kølelegemet](#).

Procedure

- 1 Pil tapen af, der fastgør antennekablerne og strømadapterportens kabel til systemkortet.
- 2 Frakobl kamerakablet, berøringskærmens kabel (valgfrit), strømadapterportens kabel og møntcellebatterikablet fra systemkortet.

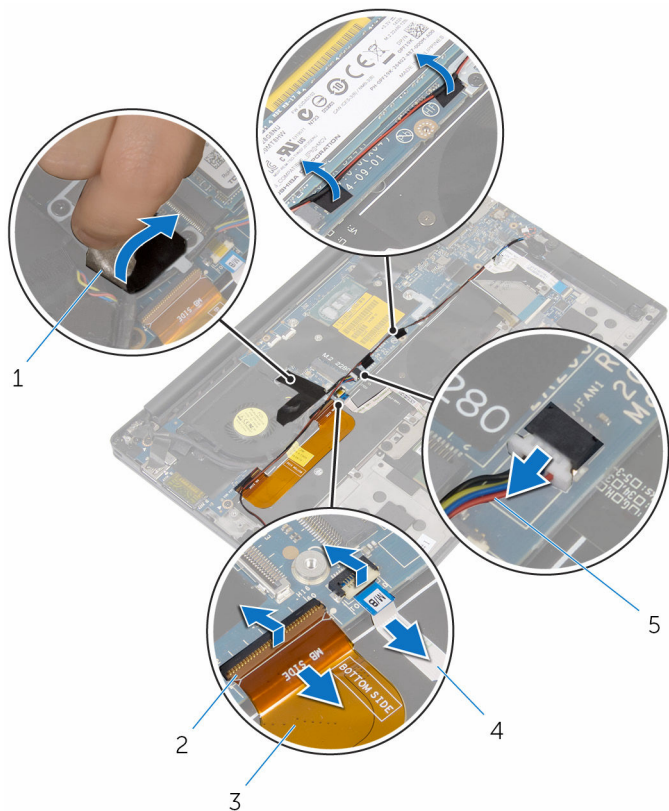
3 Løft låsen og frakobl tastaturkontrolkortets kabel fra systemkortet.



- | | | | |
|---|------------------------------------|---|---------------------------|
| 1 | berøringsskærmens kabel (valgfrit) | 2 | kamerakabel |
| 3 | tape | 4 | strømadapterportens kabel |
| 5 | møntcellebatteriets kabel | 6 | højtalerkabel |
| 7 | kabel til tastaturkontrolkort | 8 | lås |

- 4** Pil tapen af skærmkablets beslag.
- 5** Pil tapen af, der fastgør højtalerkablet til systemkortet.
- 6** Kobl blæserkablet fra systemkortet.

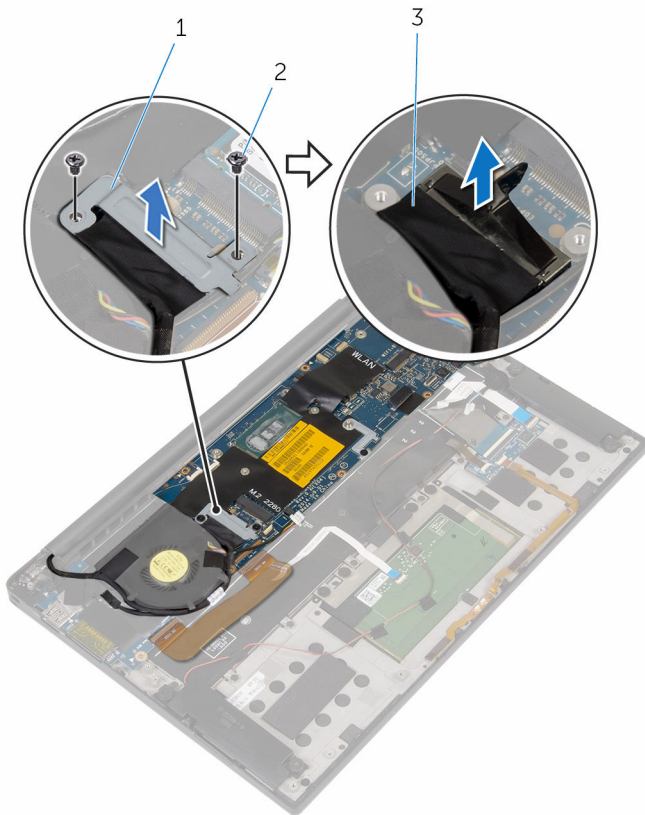
- 7** Løft stikkens låsetappe og frakobl I/O-kortkablet og berøringspladens kabel fra systemkortet.



- | | | | |
|---|-------------------|---|------------------------|
| 1 | tape (3) | 2 | låse (2) |
| 3 | I/O-kortets kabel | 4 | berøringspladens kabel |
| 5 | blæserkabel | | |

- 8** Fjern skruerne, der fastgør beslaget til skærnkablet til systemkortet.
9 Løft beslaget til skærnkablet af skærnkablet.

10 Frakobl skærmkablet fra systemkortet vha. trækfligene.



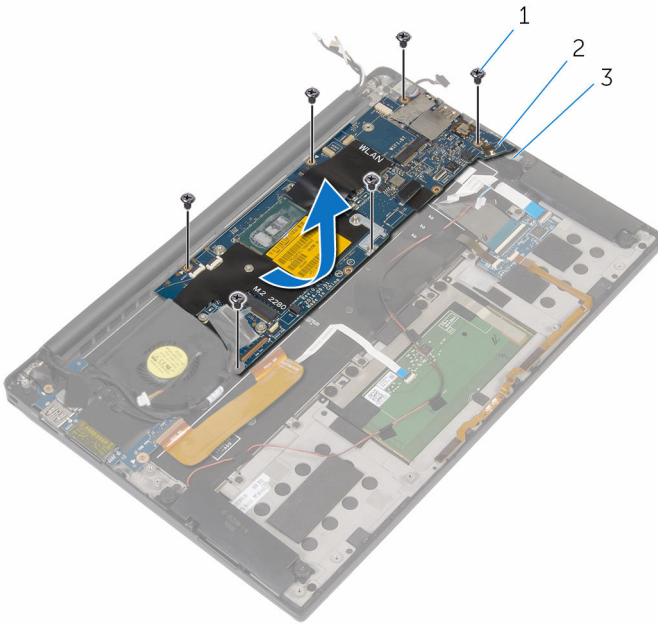
1 beslag til skærmkabel

2 skruer (2)

3 skærmkabel

11 Fjern de skruer, der fastgør systemkortet til håndfladestøttemodulet.

12 Løft systemkortet i en vinkel, startende fra den yderste kant, og frigør det under tappene på håndfladestøttemodulet.





1 skruer (6)


2 systemkort

3 håndfladestøttemodul

Genmontering af systemkortet

 **ADVARSEL:** Læs sikkerhedsinformationen der fulgte med din computer, inden du begynder at arbejde på computerens indvendige dele. Følg trinnene i, [Før du begynder at arbejde på computerens indvendige dele](#). Efter du har arbejdet inde i computeren, læs vejledningen i, [Efter arbejdet inde i din computer](#). For yderligere information om god praksis for sikkerhed se hjemmesiden, Regulatory Compliance på www.dell.com/regulatory_compliance.

 **BEMÆRK:** Din computers servicemærke er placeret på systemkortet. Du skal indtaste servicemærket i BIOS-installationsprogrammet, efter du har udskiftet systemkortet.

 **BEMÆRK:** Ved udskiftning af systemkortet fjernes alle ændringer, du har foretaget i BIOS under systeminstallationen. Du skal foretage de ønskede ændringer igen, efter udskiftning af systemkortet.

Procedure

- 1 Skub systemkortet under tappene på håndfladestøttemodulet og flugt systemkortets skruehuller med håndfladestøttemodulets skruehuller.
- 2 Genmonter skruerne, der fastgør systemkortet til håndfladestøttemodulet.
- 3 Skub I/O-kortkablet, kablet til berøringspladen og tastaturkontrollkortets kabel ind i systemkortet, og tryk ned på låsetappene for at fastgøre kablet.
- 4 Tilslut kamerakablet, berørings-skærmens kabel (valgfrit), strømadapterportkablet, møntcellebatterikablet, højttalerkablet, blæserkablet og skærmerkablet til systemkortet.
- 5 Sæt tapen på, der fastgør antennekablerne og strømadapterportens kabel til systemkortet.
- 6 Flugt skruehullerne i skærmerkabelbeslaget med systemkortets skruehuller.
- 7 Genmonter skruerne der fastgør skærmerkabelbeslaget til systemkortet.
- 8 Sæt tapen på, der fastgør højttaleren til systemkortet.
- 9 Fastgør tapen over skærmerkabelbeslaget.

Efterfølgende forudsætninger

- 1 Genmonter [kølelegemet](#).
- 2 Genmonter [solid-state-drevet](#).
- 3 Genmonter [trådløs-kortet](#).
- 4 Genmonter [batteriet](#).
- 5 Genmonter [bunddækslet](#).

Fjernelse strømadapterporten



ADVARSEL: Læs sikkerhedsinformationen der fulgte med din computer, inden du begynder at arbejde på computerens indvendige dele. Følg trinnene i, [Før du begynder at arbejde på computerens indvendige dele](#). Efter du har arbejdet inde i computeren, læs vejledningen i, [Efter arbejdet inde i din computer](#). For yderligere information om god praksis for sikkerhed se hjemmesiden, Regulatory Compliance på www.dell.com/regulatory_compliance.

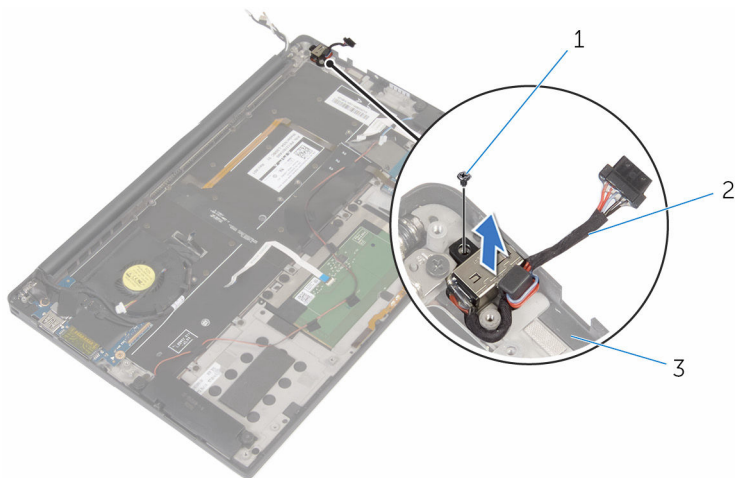
Forudsætninger

- 1 Fjern [bunddækslet](#).
- 2 Fjern [batteriet](#).
- 3 Fjern [trådløs-kortet](#).
- 4 Følg proceduren fra trin 1 til trin 12 i "Fjernelse af [systemkortet](#)".

Procedure

- 1 Fjern skruen, der fastgør strømadapterporten til håndfladestøttemodulet.
- 2 Bemærk strømadapterportens kabelføring, og fjern kablet fra kabelkanalen på håndfladestøttemodulet.

3 Løft strømadapterporten ud af håndfladestøttemodulet.



1 skruer

2 strømadapterport

3 håndfladestøttemodul

Sådan genmonteres strømadapterporten



ADVARSEL: Læs sikkerhedsinformationen der fulgte med din computer, inden du begynder at arbejde på computerens indvendige dele. Følg trinnene i, [Før du begynder at arbejde på computerens indvendige dele](#). Efter du har arbejdet inde i computeren, læs vejledningen i, [Efter arbejdet inde i din computer](#). For yderligere information om god praksis for sikkerhed se hjemmesiden, Regulatory Compliance på www.dell.com/regulatory_compliance.

Procedure

- 1 Flugt strømadapterportens skruehul med håndfladestøttemodulets skruehul.
- 2 Genmonter skruen, der fastgør strømadapterporten til håndfladestøttemodulet.
- 3 Før strømadapterportens kabel igennem håndfladestøttemodulets kabelkanaler.

Efterfølgende forudsætninger

- 1 Følg proceduren fra trin 1 til trin 8 i "Genmontering af [systemkortet](#)".
- 2 Genmonter [trådløs-kortet](#).
- 3 Genmonter [batteriet](#).
- 4 Genmonter [bunddækslet](#).

Fjernelse af blæseren



ADVARSEL: Læs sikkerhedsinformationen der fulgte med din computer, inden du begynder at arbejde på computerens indvendige dele. Følg trinnene i, [Før du begynder at arbejde på computerens indvendige dele](#). Efter du har arbejdet inde i computeren, læs vejledningen i, [Efter arbejdet inde i din computer](#). For yderligere information om god praksis for sikkerhed se hjemmesiden, Regulatory Compliance på www.dell.com/regulatory_compliance.

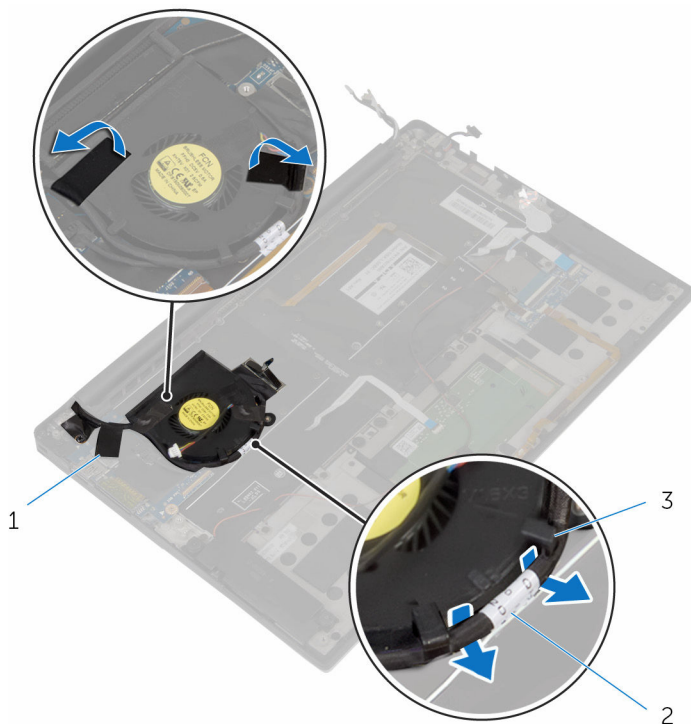
Forudsætninger

- 1 Fjern [bunddækslet](#).
- 2 Fjern [batteriet](#).
- 3 Fjern [trådløs-kortet](#).
- 4 Følg proceduren fra trin 1 til trin 12 i "Fjernelse af [systemkortet](#)".

Procedure

- 1 Pil tapen af, der fastgør skærmerkablet til blæseren.

- 2** Bemærk skærmkablets føring, og fjern kablet fra kabelkanalerne på blæseren.



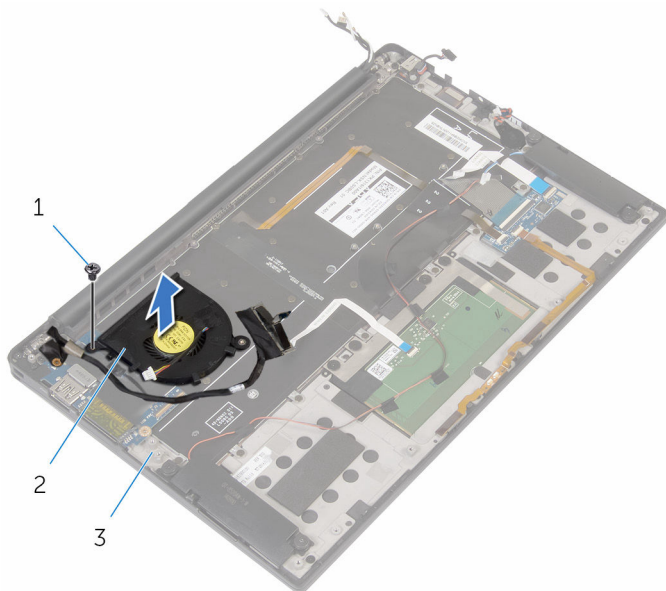
1 tape (3)

3 kabelkanaler (2)

2 skærmkabel

- 3** Fjern skruen, der fastgør blæseren til håndfladestøttemodulet.

4 Løft blæseren sammen med kablet væk fra håndfladestøttemodulet.



1 skrue

2 blæser

3 håndfladestøttemodul

Genmontering af blæseren



ADVARSEL: Læs sikkerhedsinformationen der fulgte med din computer, inden du begynder at arbejde på computerens indvendige dele. Følg trinnene i, [Før du begynder at arbejde på computerens indvendige dele](#). Efter du har arbejdet inde i computeren, læs vejledningen i, [Efter arbejdet inde i din computer](#). For yderligere information om god praksis for sikkerhed se hjemmesiden, Regulatory Compliance på www.dell.com/regulatory_compliance.

Procedure

- 1 Juster blæserens skruehuller ind efter skruehullerne i håndfladestøttemodulet.
- 2 Genmonter skruen, der fastgør blæseren til håndfladestøttemodulet.
- 3 Før skærmkablet igennem blæserens kabelkanaler.
- 4 Påsæt den tape, der holder skærmkablet fast på blæseren.

Efterfølgende forudsætninger

- 1 Følg proceduren fra trin 1 til trin 8 i "Genmontering af [systemkortet](#)".
- 2 Genmonter [trådløs-kortet](#).
- 3 Genmonter [batteriet](#).
- 4 Genmonter [bunddækslet](#).

Fjernelse af tastaturet



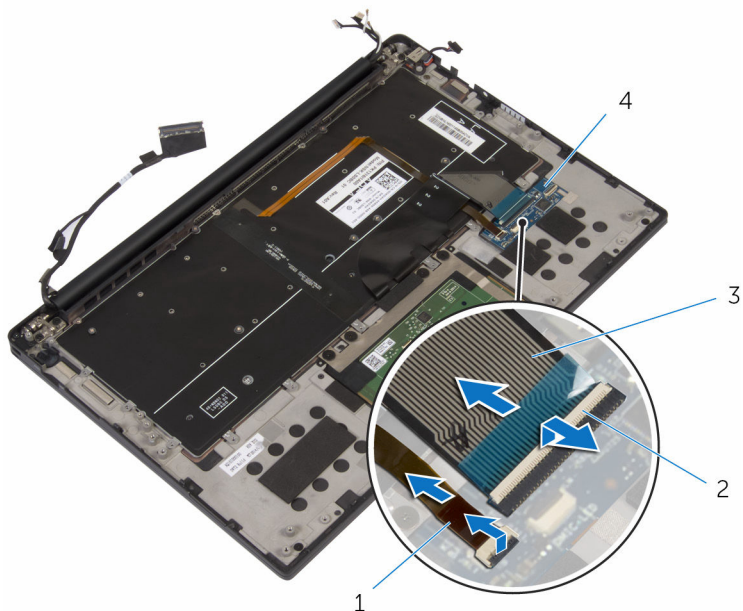
ADVARSEL: Læs sikkerhedsinformationen der fulgte med din computer, inden du begynder at arbejde på computerens indvendige dele. Følg trinnene i, [Før du begynder at arbejde på computerens indvendige dele](#). Efter du har arbejdet inde i computeren, læs vejledningen i, [Efter arbejdet inde i din computer](#). For yderligere information om god praksis for sikkerhed se hjemmesiden, Regulatory Compliance på www.dell.com/regulatory_compliance.

Forudsætninger

- 1 Fjern [bunddækslet](#).
- 2 Fjern [batteriet](#).
- 3 Fjern [trådløs-kortet](#).
- 4 Fjern [højtalerne](#).
- 5 Fjern [møntcellebatteriet](#).
- 6 Fjern [kølelegemet](#).
- 7 Fjern [I/O-kortet](#).
- 8 Følg proceduren fra trin 1 til trin 12 i "Fjernelse af [systemkortet](#)".
- 9 Fjern [blæseren](#).
- 10 Fjern [I/O-kortkablet](#).

Procedure

- 1 Løft stikkens låsetappe og frakobl tastaturkablet og kablet til tastaturbaggrundslyset fra tastaturkontrolkortet.



1 kabel til tastaturets baggrundsbelysning

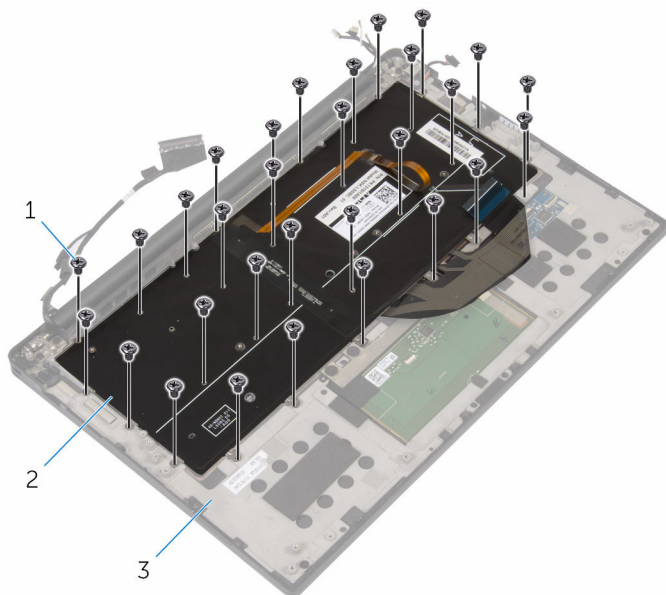
2 låse (2)

3 tastaturkabel

4 tastaturkontrolkort

- 2 Bemærk fremføringen af berøringspladens kabel, I/O-kortkablet og tastaturkontrolkortkablet og pil kablerne af tastaturet.

3 Fjern skruerne, der fastgør tastaturet til håndfladestøttemodulet.

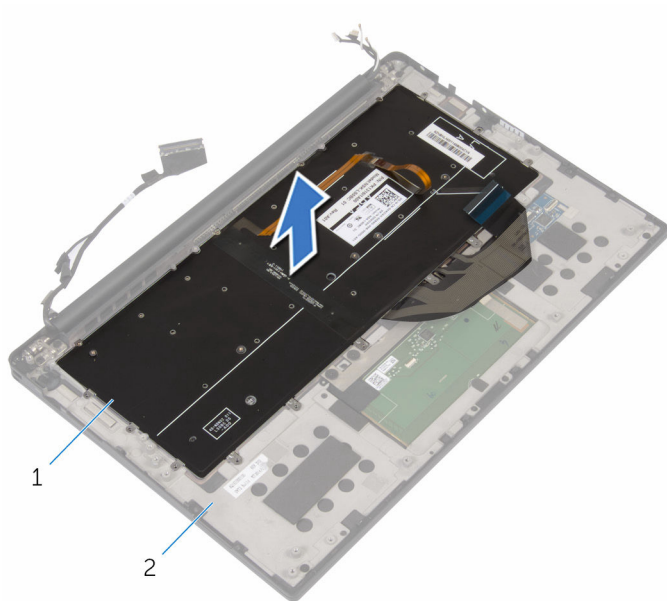


1 skruer (30)

2 tastatur

3 håndfladestøttemodul

4 Løft tastaturet af håndfladestøttemodulet.



1 tastatur

2 håndfladestøttemodul

Sådan genmonteres tastaturet



ADVARSEL: Læs sikkerhedsinformationen der fulgte med din computer, inden du begynder at arbejde på computerens indvendige dele. Følg trinnene i, [Før du begynder at arbejde på computerens indvendige dele](#). Efter du har arbejdet inde i computeren, læs vejledningen i, [Efter arbejdet inde i din computer](#). For yderligere information om god praksis for sikkerhed se hjemmesiden, Regulatory Compliance på www.dell.com/regulatory_compliance.

Procedure

- 1 Ret tastaturets skruehuller ind efter håndfladestøttemodulets skruehuller.
- 2 Genmonter skrueerne, der fastgør tastaturet til håndfladestøttemodulet.
- 3 Påklæb berøringspladens kabel, I/O-kortkablet og tastaturkontrollkablet til tastaturet.
- 4 Skub tastaturkablet og kablet til tastaturets baggrundslys ind i tastaturkontrollkortet og tryk ned på stikkens låse for at fastgøre kablerne.

Efterfølgende forudsætninger

- 1 Genmonter [I/O-kortkablet](#).
- 2 Genmonter [blæseren](#).
- 3 Følg proceduren fra trin 1 til trin 8 i "Genmontering af [systemkortet](#)".
- 4 Genmonter [I/O-kortet](#).
- 5 Genmonter [kølelegemet](#).
- 6 Genmonter [møntcellebatteriet](#).
- 7 Genmonter [højtalerne](#).
- 8 Genmonter [trådløs-kortet](#).
- 9 Genmonter [batteriet](#).
- 10 Genmonter [bunddækslet](#).

Sådan fjernes håndfladestøtten



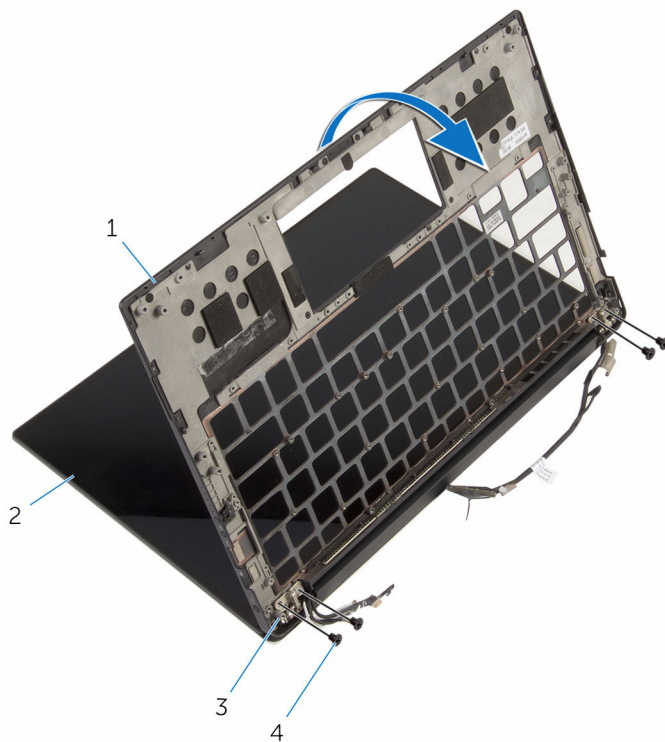
ADVARSEL: Læs sikkerhedsinformationen der fulgte med din computer, inden du begynder at arbejde på computerens indvendige dele. Følg trinnene i, [Før du begynder at arbejde på computerens indvendige dele](#). Efter du har arbejdet inde i computeren, læs vejledningen i, [Efter arbejdet inde i din computer](#). For yderligere information om god praksis for sikkerhed se hjemmesiden, Regulatory Compliance på www.dell.com/regulatory_compliance.

Forudsætninger

- 1 Fjern [bunddækslet](#).
- 2 Fjern [batteriet](#).
- 3 Fjern [kablet til batteristatusindikatoren](#).
- 4 Fjern [trådløs-kortet](#).
- 5 Fjern [kølelegemet](#).
- 6 Fjern [I/O-kortet](#).
- 7 Fjern [højtalerne](#).
- 8 Fjern [møntcellebatteriet](#).
- 9 Fjern [berøringspladen](#).
- 10 Følg proceduren fra trin 1 til trin 12 i "Fjernelse af [systemkortet](#)".
- 11 Fjern [blæseren](#).
- 12 Fjern [I/O-kortkablet](#).
- 13 Fjern [tastaturet](#).

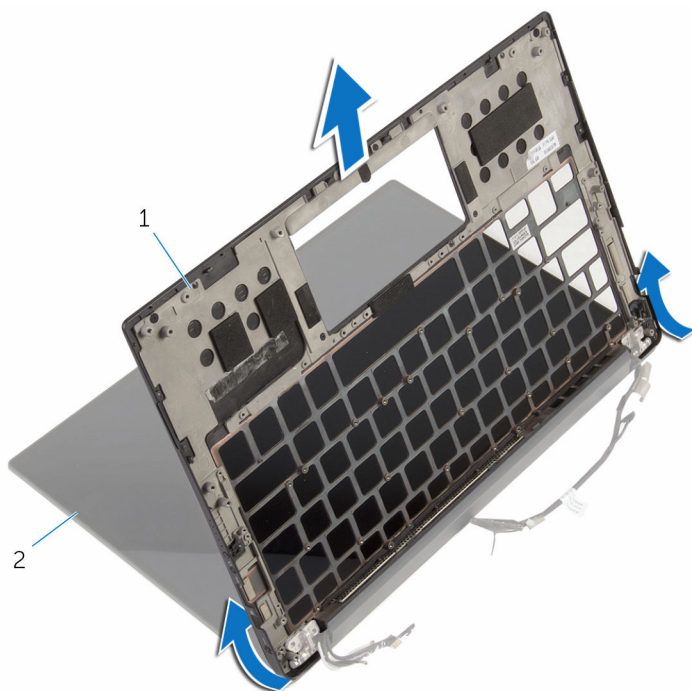
Procedure

- 1 Åbn håndfladestøtten og fjern så skruerne der fastgør håndfladestøtten til skærmhængslerne.



- | | | | |
|---|-------------------|---|------------|
| 1 | håndfladestøtte | 2 | skærmmodul |
| 3 | skærmhængsler (2) | 4 | skruer (4) |

- 2 Træk og fjern håndfladestøtten fra skærnhængslerne.



1 håndfladestøtte

2 skærmmodul

Sådan genmonteres håndfladestøtten



ADVARSEL: Læs sikkerhedsinformationen der fulgte med din computer, inden du begynder at arbejde på computerens indvendige dele. Følg trinnene i, [Før du begynder at arbejde på computerens indvendige dele](#). Efter du har arbejdet inde i computeren, læs vejledningen i, [Efter arbejdet inde i din computer](#). For yderligere information om god praksis for sikkerhed se hjemmesiden, Regulatory Compliance på www.dell.com/regulatory_compliance.

Procedure

- 1 Skub håndfladestøtten under skærmhængslerne og flugt skruehullerne i håndfladestøtten med skruehullerne i skærmhængslerne.
- 2 Monter de skruer, som holder håndfladestøtten fast på skærmhængslerne.
- 3 Luk håndfladestøtten.

Efterfølgende forudsætninger

- 1 Genmonter [tastaturet](#).
- 2 Genmontering af [I/O-kortkablet](#).
- 3 Genmonter [blæseren](#).
- 4 Genmonter [systemkortet](#).
- 5 Genmonter [berøringspladen](#).
- 6 Genmonter [møntcellebatteriet](#).
- 7 Genmonter [højtalerne](#).
- 8 Genmonter [I/O-kortet](#).
- 9 Genmonter [kølelegemet](#).
- 10 Genmonter [trådløs-kortet](#).
- 11 Genmontering af kablet til [batteristatusindikatoren](#).
- 12 Genmonter [batteriet](#).
- 13 Genmonter [bunddækslet](#).

Sådan opdateres BIOS'en

Du skal muligvis opdatere BIOS, når der er en opdatering tilgængelig, eller når du genmonterer systemkortet. Opdatering af BIOS:

- 1 Tænd for computeren.
- 2 Gå til www.dell.com/support.
- 3 Klik på **Product Support**, indtast din computers servicemærke og klik på **Submit** (Send).



BEMÆRK: Hvis du ikke har servicemærket, brug autodetekteringsfunktionen eller gennemse din computermodel manuelt.

- 4 Klik på **Drivers & downloads** (Drivere og overførster).
- 5 Vælg det operativsystem der er installeret på din computer.
- 6 Rul ned gennem siden og udvid **BIOS**.
- 7 Klik på **Hent fil** for at hente den seneste BIOS-version til computeren.
- 8 Gem filen, og når overførslen er fuldført, naviger til mappen, hvor du gemte BIOS-opdateringsfilen.
- 9 Dobbeltklik på BIOS-opdateringsfilens ikon og følg vejledningen på skærmen.

Rekvirere hjælp og kontakte Dell

Selv-hjælpsressourcer

Du kan få oplysninger og hjælp til Dell-produkter og services ved at bruge disse selv-hjælpsressourcer:

Information om Dells produkter og services

www.dell.com

Windows 8.1 og Windows 10

Dell Help & Support app



Windows 10:

Kom i gang-app



Windows 8,1:

Hjælp + Tips-app



Åbner hjælp i Windows 8, Windows 8.1, og Windows 10

I Windows-søgning, skriv **Hjælp og support**, og tryk på **Enter**.

Åbner hjælp i Windows 7

Klik på **Start** → **Hjælp og support**.

Online-hjælp til operativsystem

www.dell.com/support/windows

www.dell.com/support/linux

www.dell.com/support

Fejlfindingsinformation, brugermanualer, installationsvejledning, produktspecifikationer, teknisk hjælpe-blogs, drivere, software-opdateringer, osv.

Lær dit operativsystem at kende, installation og brug af din computer,

Se *Me and My Dell* (Mig og mit Dell) på www.dell.com/support/manuals.

sikkerhedskopiering af data,
diagnosticering, osv.

Kontakt Dell

For at kontakte Dells salg, Dells tekniske support, eller Dells kundeservice se **www.dell.com/contactdell**.



BEMÆRK: Tilgængeligheden varierer for de enkelte lande og produkter, og nogle services findes muligvis ikke i dit land.



BEMÆRK: Hvis ikke du har en aktiv internetforbindelse, kan du finde kontaktinformation på din faktura, pakkens mærkat eller Dells produktkatalog.